



كلية الخدمة الاجتماعية
FACULTY OF SOCIAL WORK



دليل الطالب لبرنامج بكالوريوس الخدمة الاجتماعية - جامعة حلوان

المُعتمد من مجلس الكلية رقم (٦٣٦) بتاريخ ٢٢ / ٤ / ٢٠٢٥ م

يعتمد،،،

عميد الكلية

أ.د/ زغول عباس حسنين

فريق عمل اعداد الدليل

عميد الكلية	الأستاذ الدكتور/ زغلول عباس حسنين	١.
وكيل الكلية لشئون التعليم والطلاب	الأستاذ الدكتور/ وجدي محمد أحمد بركات	٢.
رئيس قسم العمل مع الأفراد والأسر	الأستاذ الدكتور/ نجوى إبراهيم مرسى	٣.
رئيس قسم العمل مع الجماعات	الأستاذ الدكتور/ سماح سالم عوض سالم	٤.
رئيس قسم التخطيط الاجتماعي	الأستاذ الدكتور/ منال عبد الستار فهمى	٥.
رئيس قسم العمل مع المجتمعات والمنظمات	الأستاذ الدكتور/ نيفين عبد المنعم	٦.
قائم بعمل رئيس قسم مجالات الخدمة الاجتماعية	الأستاذ الدكتور/ أيمن أحمد حسن جلاله	٧.
مدير وحدة ضمان الجودة	الأستاذ المساعد / وسام محمد إبراهيم	٨.
نائب مدير وحدة ضمان الجودة	الدكتورة / مروة ياسر محمد	٩.
مدير عام الكلية	الأستاذة/ سلوى أحمد عناني	١٠.
مدير ادارة رعاية الشباب	الأستاذة/ رشا أحمد عبد العظيم	١١.
مدير وحدة التدريب الميداني	الأستاذ المساعد / أيمن محمود عبدالعال	١٢.
مدير مركز العلاج الاجتماعي	الأستاذ المساعد / شيماء محمود عبد المقصود	١٣.
مدير وحدة الشكاوى والمقترحات	الأستاذ المساعد / أية محمود على أبو الوفا	١٤.
منسق معيار الطلاب والخريجون	الدكتورة / بسمة حسين عبدالكريم	١٥.
مساعد معيار الطلاب والخريجون	المدرس المساعد / أسماء زين	١٦.
مساعد معيار الطلاب والخريجون	المدرس المساعد / محمد سمير	١٧.

منهجية إعداد الدليل

- دليل الطالب السابق
- لائحة البكالوريوس
- ملاحظات وحدة ضمان الجودة
- ملاحظات مركز ضمان الجودة

أبنائى وبناتى طلاب كلية الخدمة الاجتماعية - جامعة حلوان

يُطيب لى مع مطلع هذا العام الدراسى الجديد أن أهنتكم جميعاً "المستجد منكم والمستمر"، فأهلاً ومرحباً بكم جميعاً فى هذا الصرح العلمى الذى نشرف جميعاً بالانتماء له، ونعمل جميعاً بجد ومثابرة به حتى نصل إلى درجة الإبداع والإجادة التى ينشدها الوطن، فبالعلم نبينى ونُبنى، وبالجهل نهدم ونُهدم.

أبنائى وبناتى الطلاب والطالبات: حق مصر علينا الإجتهد والجد والحرص الدائم على الحضور واستيعاب الدروس، والمشاركة الايجابية الفعالة فى كافة الأنشطة التى تنفذ بكم ولكم.

أبنائى وبناتى الطلاب والطالبات: إن بناء المجتمع لا يحتاج إلى مجرد الحصول على الشهادات ولكن يحتاج منا إلى العلم والخبرة والتخصص.

أما عن الجودة والإتقان فأحب أن أطلعكم فيما أنجزناه وأشرككم فى كافة الخطى على هذا الطريق حتى نصل بكم ولكم إلى الاعتماد، فقد تخطينا بحمد الله وتوفيقه مراحل عديدة فى هذا المجال، ويتبقى خطوات ومراحل أخرى لن تتم إلا بكم فليكن شعارنا فى المرحلة القادمة "يداً بيد .. نبينى الغد" فأيدينا ممتدة لكم جميعاً فلا تتقاعصوا عن العمل والتحاور مع أساتذتكم فى كل مجالات المعرفة.

أبنائى وبناتى الطلاب والطالبات: وطنكم بحاجة إلى قادة تبنى وشعب يعمر، ووطنكم ينتظر منكم الكثير، ينتظر شحن الهمم وتشمير السواعد، ينتظر منكم مجابهة الفساد والإفساد أينما كان، ينتظر منكم العمل بجد وبشرف واقتدار، ينتظر تمسككم بالقيم السامية والمبادئ الوطنية.

وكليتكم دائماً تشجع الطالب المتفوق والملتزم بالقيم والتقاليد الجامعية الراقية وهذه أيادينا ممدودة إليكم، وأبوابنا مفتوحة أمامكم، فأنتم نصف الحاضر وكل المستقبل، فمارسوا نشاطكم بإلتزام وحنكة، وقولوا رأيكم بإلتزام وصراحة، ولا تأخذوا الأمور بشطط الفكر، فإنه يؤدي إلى الفتن المظلمة.

دمتم لمصر سواعد فتية

وحفظ الله وطننا العزيز من كل شر إنه سميع مجيب

عميد الكلية

أ.د/ زغلول عباس حسنين

أولاً: نبذة تاريخية عن الكلية:

تعتبر كلية الخدمة الاجتماعية جامعة حلوان, صرح عال بدء منذ عام ١٩٣٩ قبل نشأة جامعة حلوان كمعهد عال للخدمة الاجتماعية ثم تحول بعد ذلك إلى كلية الخدمة الاجتماعية جامعة حلوان منذ ١٩٧٥، وذلك مع إنشاء جامعة حلوان.

وتضم الكلية نخبة متميزة من أعضاء هيئة التدريس لها إسهاماتها في كافة المجالات التنموية, وقد أسهمت الكلية في إنشاء أقسام للخدمة الاجتماعية في كافة الدول العربية مثل السعودية اليمن - قطر - البحرين - الإمارات - الكويت- كما اشتركت في إجراء العديد من الدراسات والبحوث لمواجهة الكثير من القضايا, التي تهم المجتمع وتمنح الكلية العديد من الدرجات العلمية مثل البكالوريوس ودبلوم الخدمة الاجتماعية والماجستير ودكتوراه الفلسفة في الخدمة الاجتماعية.

وتساعد الكلية أبنائها من خلال تدريبهم في كافة المؤسسات، وقد أدى ذلك إلى احتلال الكلية مكانة مرموقة في تعليم الخدمة الاجتماعية على المستويات العربية والأفريقية والدولية وتميز خريجوها، هذا وتعد الكلية المؤتمر السنوي الدولي لها في مارس من كل عام تناقش فيه الأبحاث العلمية المقدمة من أعضاء هيئة التدريس بالكلية ويحضره قيادات الجامعة ومندوبون عن الجامعات العربية والأفريقية والأجنبية، كما تعقد الكلية المؤتمر السنوي للتدريب الميداني في نوفمبر من كل عام تناقش فيه جوده التدريب الميداني ويحضره كل المهتمين بالتدريب الميداني بالكلية والمشرفين الاكاديميين والمؤسسين .

ثانياً: رؤية ورسالة الكلية وأهدافها الاستراتيجية

رؤية الكلية:

أن تكون كلية الخدمة الاجتماعية جامعة حلوان رائدة وذات تصنيف متقدم إقليمياً في اعداد أخصائيين اجتماعيين قادرين على المنافسة محلياً وإقليمياً وعالمياً مُحققين لمجتمع المعرفة .

رسالة الكلية:

تسعي كلية الخدمة الاجتماعية جامعة حلوان إلى إعداد خريج قادر على المنافسة محلياً وإقليمياً على كافة المستويات التعليمية، من خلال بيئة تعليمية وبحثية ذكية تقدم وفق معايير الجودة وتتبنى الاتجاهات الحديثة في التعليم والممارسة وخدمة المجتمع ارتباطاً بمستجدات التحول الرقمي مع الاهتمام بالشراكة مع الهيئات العلمية والبحثية المحلية والإقليمية والدولية المتنوعة لإنتاج المعرفة المتطورة، وتطوير أساليب التعامل مع الوحدات الإنسانية المتعددة .

الأهداف الاستراتيجية:

الغاية الاستراتيجية الاولى:

تحقيق الريادة في التعليم والتدريس الذكي للخدمة الاجتماعية

- 1- تحديث مستمر للبرامج والمقررات الدراسية وفقاً لأحدث المستجدات المحلية والعالمية .
- 2- تطوير أساليب التعليم والتدريس وفقاً لأحدث أساليب تكنولوجيا التعليم والتدريس .
- 3- تطوير نظم تقييم الطلاب .
- 4- تحديث دوري لاستراتيجيات التعليم والتدريس في ظل التحول الرقمي .
- 5- تفعيل المنظومة الإلكترونية للإرشاد الأكاديمي والدعم الطلابي .

الأهداف الاستراتيجية:

الغاية الاستراتيجية الثانية:

زيادة القدرة التنافسية للكلية في البحث العلمي وإنتاج المعرفة

- 1- تحديث قواعد الأبحاث العلمية والأطراف المجتمعية ذات الصلة.
- 2- تطوير الدوريات العلمية التي تصدرها الكلية وإدراجها بقواعد البيانات العالمية .
- 3- التسويق الإلكتروني للأبحاث العلمية والبرامج التعليمية .
- 4- تشجيع النشر الدولي لأعضاء هيئة التدريس ومعاونيهم بالكلية .
- 5- تشكيل فرق بحثية بالشراكة مع التخصصات الأخرى (الدراسات البينية) .

الغاية الاستراتيجية الثالثة:

التميز في مجال خدمة المجتمع وتنمية البيئة

- 1- التوسع في عقد مذكرات التفاهم مع الجهات والمؤسسات ذات العلاقة.
- 2- تدعيم قنوات الاتصال مع خريجي الكلية والشركات.
- 3- تعزيز الشراكة بين الكلية ومؤسسات المجتمع .
- 4- استشراف آليات التعامل مع الأزمات والكوارث المجتمعية.
- 5- المساهمة في تطوير المجتمع المحيط بالجامعة.
- 6- تطوير الوحدات ذات الطابع الخاص بالكلية وربطها باحتياجات المجتمع.
- 7- الربط بين التطبيقات المعرفية ونتائج البحوث العلمية وبين الخدمات التي يتم تقديمها للمجتمع.

الغاية الاستراتيجية الرابعة :

تعزيز التعاون الدولي للكلية في مجال التعليم والبحث العلمي

- 1- المشاركة المتبادلة في الأنشطة البحثية المشتركة .
- 2- إنشاء برامج تعليمية متطورة بالاشتراك مع المؤسسات الأكاديمية الدولية .
- 3- تبادل اللقاءات والزيارات والمشاركة في المؤتمرات الدولية .
- 4- عقد مذكرات التفاهم مع المؤسسات الأكاديمية الدولية لتبادل الخبرات في المجالات التعليمية والبحثية .

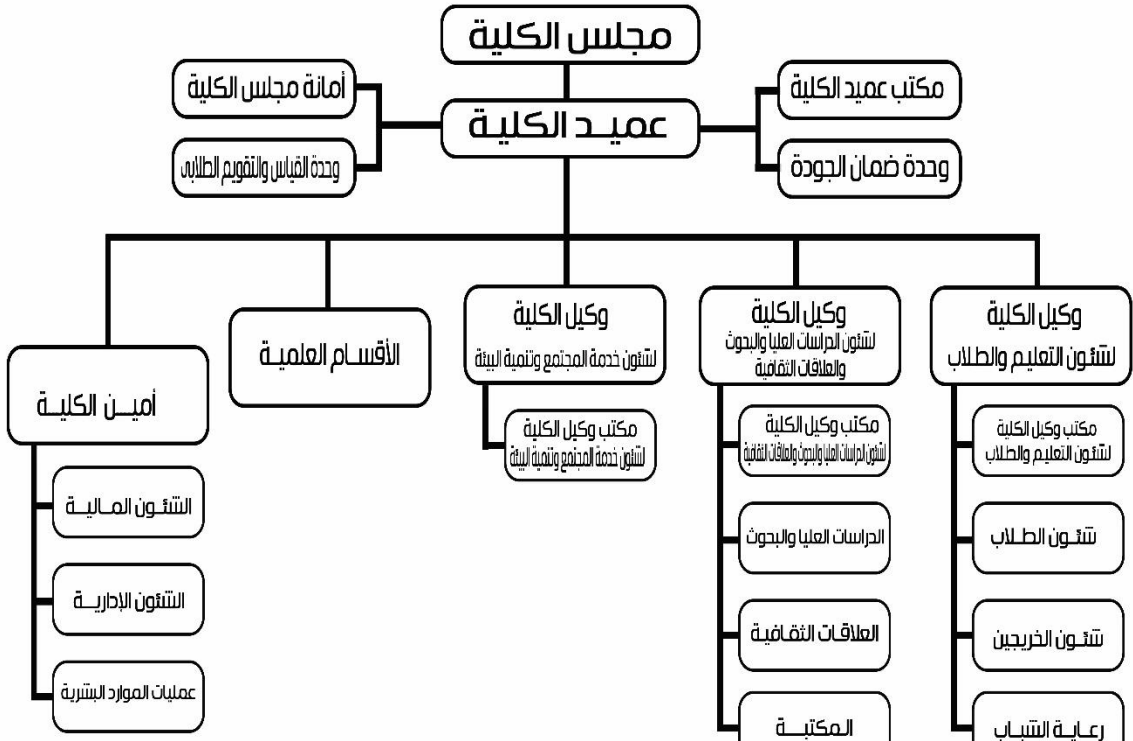
قيم كلية الخدمة الاجتماعية جامعة حلوان

التأكيد على أخلاقيات المهنة

احترام حقوق الملكية الفكرية

تمكين الشباب
 الإتقان والمهنية
 الانتماء والولاء
 الحرية الأكاديمية
 الثقة والمحاسبية
 الابداع والابتكار
 التنافسية والريادة
 التنوع واحترام الاختلاف
 العدالة وتكافؤ الفرص
 التعاون والعمل الجماعي
 النزاهة والشفافية
 المسؤولية المجتمعية والبيئية

الهيكل التنظيمي لكلية الخدمة الاجتماعية - جامعة حلوان



رابعاً: الأقسام العلمية بالكلية

(١) قسم خدمة الفرد:

ويدخل في اختصاصه المقررات والبحوث

الخاصة بما يلي:

أ. علي مستوى البكالوريوس:

مدخل الممارسة العامة في الخدمة الاجتماعية - أساسيات الممارسة في خدمة الفرد - عمليات الممارسة في خدمة الفرد - نماذج ونظريات في ممارسة خدمة الفرد - مهارات وتطبيقات في خدمة الفرد - نصوص في خدمة الفرد باللغة الإنجليزية - مشروع بحثي للتخرج المرتبط بخدمة الفرد - تدريب ميداني.

ب. علي مستوى الدراسات العليا:

أسس التخصص في خدمة الفرد E - قضايا في خدمة الفرد - تقييم البرامج الاجتماعية في مجال التخصص - بحث متقدم في مجال التخصص - الخدمة الاجتماعية الدولية - تعليم الخدمة الاجتماعية - تدريب ميداني.

أسس الخدمة الاجتماعية الاكلينيكية - الاسرية القضائية - التدخل المهني مع المضربين نفسياً وعقلياً

(٢) قسم خدمة الجماعة:

ويدخل في اختصاصه المقررات والبحوث الخاصة بما يلي:

أ. علي مستوي البكالوريوس:

الاتصال في الخدمة الاجتماعية - أساسيات الممارسة في خدمة الجماعة - عمليات الممارسة في خدمة الجماعة - نماذج ونظريات في ممارسة خدمة الجماعة- مهارات وتطبيقات في خدمة الجماعة - نصوص في خدمة الجماعة باللغة الإنجليزية - مشروع بحثي للتخرج مرتبط بخدمة الجماعة - تدريب ميداني.

ب. علي مستوي الدراسات العليا:

أسس التخصص في خدمة الجماعة E- قضايا في خدمة الجماعة - تقويم البرامج الاجتماعية في مجال التخصص - بحث متقدم في مجال التخصص - الخدمة الاجتماعية الدولية - تعليم الخدمة الاجتماعية - تدريب ميداني.

توجيهات الممارسة المهنية - تحليل حالات الممارسة المهنية- التدخل المهني في مجال التخصص برنامج مؤسسات العمل مع الجماعات - الاتصال والتفاعل الجماعي .

ت. قسم تنظيم المجتمع:

ويدخل في اختصاصها المقررات والبحوث الخاصة بما يلي:

أ. علي مستوي البكالوريوس:

مقدمة في الرعاية الاجتماعية - أساسيات الممارسة في تنظيم المجتمع - عمليات الممارسة في تنظيم المجتمع - نماذج ونظريات في ممارسة تنظيم المجتمع- مهارات وتطبيقات في تنظيم المجتمع -

نصوص في تنظيم المجتمع باللغة الإنجليزية - مشروع بحثي للتخرج المرتبط بتنظيم المجتمع - تدريب ميداني.

ب. علي مستوى الدراسات العليا:

شعبة التخصص في تنظيم المجتمع - قضايا في تنظيم المجتمع - تقييم البرامج الاجتماعية في مجال التخصص - بحث متقدم في مجال التخصص - الخدمة الاجتماعية الدولية - تعليم الخدمة الاجتماعية - تدريب ميداني.

بناء قدرات المنظمات الاجتماعية - تنظيم المجتمع وقضايا الإصلاح الاجتماعي - تنظيم المجتمع ومنظمات المجتمع المحلي .

ج- قسم التخطيط الاجتماعي:

ويدخل في اختصاصه المقررات والبحوث الخاصة بما يلي:

أ. علي مستوى البكالوريوس:

دراسات سكانية وبيئية في الخدمة الاجتماعية - التخطيط الاجتماعي - تنمية اجتماعية - السياسة الاجتماعية - مناهج البحث في الخدمة الاجتماعية - إدارة المؤسسات الاجتماعية - نصوص في التخطيط الاجتماعي باللغة الإنجليزية - مشروع بحثي للتخرج المرتبط بالتخطيط الاجتماعي - تدريب ميداني.

ب. على مستوى الدراسات العليا:

اسس التخصص في التخطيط الاجتماعي E- قضايا في التخطيط الاجتماعي- تقييم البرامج الاجتماعية في مجال التخصص - استراتيجيات السياسة الاجتماعية - بحث متقدم في مجال التخصص - الخدمة الاجتماعية الدولية - تعليم الخدمة الاجتماعية - تدريب ميداني يحل خطط التنمية الاجتماعية - السياسة الاجتماعية وتخطيط نوعية الحياة - اتجاهات مستقبلية في بحوث التخصص .

ج- قسم مجالات الخدمة الاجتماعية:

ويدخل في اختصاصه المقررات والبحوث الخاصة بما يلي:-

أ. على مستوى البكالوريوس:

مقدمة في الخدمة الاجتماعية - الخدمة الاجتماعية في مجال الأسرة والطفولة - الخدمة الاجتماعية في المجال العمالي وحماية البيئة - الخدمة الاجتماعية في المجال التعليمي ورعاية الشباب - الخدمة الاجتماعية في المجال الطبي ورعاية المعاقين - الخدمة الاجتماعية في مجال الدفاع الاجتماعي - الخدمة الاجتماعية في مجال رعاية المسنين - نصوص في مجالات الخدمة الاجتماعية باللغة الإنجليزية - مشروع بحثي للتخرج المرتبط بمجالات الخدمة الاجتماعية - تدريب ميداني.

ب. على مستوى الدراسات العليا:

مجالات الخدمة الاجتماعية - اسس التخصص في مجالات الخدمة الاجتماعية E- قضايا في مجالات الخدمة الاجتماعية - تقييم البرامج الاجتماعية في مجالات التخصص - الاتجاهات الحديثة

في الخدمة الاجتماعية - بحث متقدم في مجال التخصص - الخدمة الاجتماعية الدولية - تعليم
الخدمة الاجتماعية - تدريب ميداني ادارة تطوير المنظمات الاجتماعية - استراتيجيات التدخل المهني -
الممارسة المتقدمة في مجال التخصص .

- اما عن اللائحة الداخلية الجديدة لمرحلة البكالوريوس فقد وافق مجلس الكلية بجلسته رقم
(٥٦٢) بتاريخ ٢٠١٩/٩/٢ على البدء بالعمل بمشروع اللائحة الداخلية الجديد لمرحلة
البكالوريوس للعام الجامعي ٢٠١٩-٢٠٢٠ وموادها : الفرقة الاولى (الفصل الاول) علم النفس
والخدمة الاجتماعية - مقدمة في علم الاجتماع - الشريعة الاسلامية وقضايا الاسره والمجتمع -
المدخل الى الرعاية والخدمة الاجتماعية - المدخل الى السلوك الانساني والبيئة الاجتماعية -
الاتصال والتفاعل الجماعي، أما (الفصل الثاني) اللغة العربية وفن التسجيل في الخدمة
الاجتماعية - الاقتصاد الاجتماعي- علوم سياسية وقضايا المجتمع - حقوق الانسان ومكافحة
الفساد - مدخل الممارسة العامة في الخدمة الاجتماعية - علم النفس الاجتماعي- لغة انجليزية -
زيارات ميدانية .

خامساً: الدرجات العلمية التي تمنحها الكلية:

- (١) درجة البكالوريوس في الخدمة الاجتماعية.
- (٢) دبلوم الدراسات العليا في مجالات الخدمة الاجتماعية وهناك دبلومات متنوعة في مجالات أخرى
- (٣) درجة الماجستير في الخدمة الاجتماعية في التخصصات التالية (خدمة الفرد - خدمة الجماعة -
تنظيم المجتمع- التخطيط الاجتماعي- مجالات الخدمة الاجتماعية)

٤) درجة دكتوراه الفلسفة فى الخدمة الاجتماعية تخصصات: (خدمة الفرد - خدمة الجماعة - تنظيم المجتمع- التخطيط الاجتماعي- مجالات الخدمة الاجتماعية).

٥) درجة البكالوريوس فى الخدمة الاجتماعية (نظام التعليم المفتوح) فى التخصصات التالية:
أ. التخطيط والتنمية.

ب. الخدمة الاجتماعية ورعاية الشباب.

ج. الانحراف والدفاع الاجتماعي.

د. تنظيم وتنمية المناطق العشوائية والمجتمعات المحلية.

هـ. رعاية الأسر وذوى الاحتياجات الخاصة.

سادسا: توصيف برنامج بكالوريوس الخدمة الاجتماعية بالكلية:

(١) معلومات أساسية:

أ. اسم البرنامج: الخدمة الاجتماعية

ب. طبيعة البرنامج: أحادي

ج. القسم المسئول عن البرنامج: جميع أقسام الكلية

د. تاريخ إقرار البرنامج :

هـ. منسق البرنامج: أ.م.د/ مبروكة محمود عليق

٢) معلومات متخصصة:

١) الأهداف العامة للبرنامج:

يتضمن برنامج تعليم الخدمة الاجتماعية على مستوى البكالوريوس تحقيق الأهداف التالية:

١/١ تزويد الطلاب بالمعارف الأساسية والنظريات العلمية للعلوم الإنسانية والاجتماعية ذات الصلة بالخدمة الاجتماعية، وكيفية الاستفادة منها.

٢/١ تزويد الطالب بالمعارف الأساسية للخدمة الاجتماعية ونظريات ونماذج الممارسة المهنية وكيفية الاستفادة منها.

٣/١ تنمية مهارات الطلاب في تكنولوجيا المعلومات والتقنيات الحديثة في العمل المهني.

٤/١ تنمية التزام الطلاب بأخلاقيات وقيم الممارسة المهنية في ممارستهم.

٥/١ إعداد الطالب لإجراء البحوث العلمية.

٦/١ تنمية مهارات الطلاب في عمليات تحليل القضايا والمشكلات الاجتماعية لكافة انساق التعامل في الخدمة الاجتماعية في إطار السياسات الاجتماعية والمتغيرات العالمية.

٧/١ إكساب الطلاب المهارات والأساليب الحديثة المرتبطة بإدارة مؤسسات الرعاية الاجتماعية والخدمات الإنسانية.

٨/١ إكساب الطلاب المهارات اللازمة للممارسة المهنية مع كافة أنساق التعامل في الخدمة الاجتماعية في مجالات الممارسة المتنوعة وابتكار الحلول المناسبة لها وتقييم عائد الممارسة.

٢) المخرجات التعليمية المستهدفة من البرنامج:

١- المعرفة والفهم:

بنهاية البرنامج التعليمي لبيكالوريوس الخدمة الاجتماعية يكون الطالب قد اكتسب المعارف والقدرة على فهم الآتي:

١-١- النظريات العلمية في مجال العلوم الإنسانية الاجتماعية التي تفسر السلوك الإنساني للأفراد والأسر وعلاقته بالبيئة الاجتماعية.

١-٢- النظريات العلمية في مجال العلوم الإنسانية الاجتماعية التي تفسر السلوك الإنساني للجماعات وعلاقته بالبيئة الاجتماعية.

١-٣- النظريات العلمية في مجال العلوم الإنسانية الاجتماعية التي تفسر سلوك المجتمعات والمنظمات وعلاقتها بالبيئة الاجتماعية.

١-٤- تاريخ الخدمة الاجتماعية محلياً.

١-٥- تاريخ الخدمة الاجتماعية عالمياً.

١-٦- الأسس العالمية التي تقوم عليها نظريات ونماذج الممارسة المهنية مع الأفراد والأسر.

١-٧- الأسس العالمية التي تقوم عليها نظريات ونماذج الممارسة المهنية مع الجماعات.

٨-١- الأسس العالمية التي تقوم عليها نظريات ونماذج الممارسة المهنية مع المجتمعات والمنظمات.

٩-١- خصائص ميادين ومجالات ممارسة الخدمة الاجتماعية وفقاً لأنشطتها.

١٠-١- خصائص ميادين ومجالات ممارسة الخدمة الاجتماعية وفقاً لأنساق العملاء.

١١-١- طبيعة العناصر والمشكلات في المجتمع المصري على المستويين الأصغر والأوسط.

١٢-١- طبيعة القضايا والمشكلات في المجتمع المصري على المستوى الأكبر.

١٣-١- التشريعات الاجتماعية والقوانين المرتبطة بممارسة المهنة محلياً.

١٤-١- التشريعات الاجتماعية والقوانين المرتبطة بممارسة المهنة عالمياً.

١٥-١- السياسة الاجتماعية للدولة وقضايا التنمية وحقوق الإنسان.

١٦-١- المبادئ والأسس التي تقوم عليها ممارسة الخدمة الاجتماعية في المجتمع.

١٧-١- الخصائص الأيكولوجية للمجتمعات التي يعمل بها الأخصائيون الاجتماعيون.

١٨-١- خصائص البحث العلمي في مجال التخصص.

١٩-١- تصميماته البحث العلمي وعملياته الأساسية في مجالات الممارسة.

٢٠-١- أنساق الممارسة المهنية والعلاقة التبادلية فيما بينها.

٢١-١- نظم وأساليب إدارة مؤسسات الرعاية الاجتماعية

٢٢-١- تطبيقات النظم والأساليب الإدارية في مؤسسات الرعاية الاجتماعية.

٢-المهارات الذهنية:

بنهاية الدراسة في هذا البرنامج من المتوقع أن يكتسب الطالب المهارات الذهنية التالية:

- ١-٢- يحلل المشكلات الاجتماعية للأفراد والأسر والجماعات.
- ٢-٢- يحلل المشكلات الاجتماعية وقضايا المجتمع ومؤسساته.
- ٣-٢- يحلل سياسة الرعاية الاجتماعية في المجتمع.
- ٤-٢- يفسر المشكلات الاجتماعية للأفراد والأسر والجماعات في ضوء النظريات العلمية في مجال العلوم الإنسانية والاجتماعية.
- ٥-٢- يفسر المشكلات والقضايا المرتبطة بالمجتمع في ضوء النظريات العلمية في مجال العلوم الإنسانية والاجتماعية.
- ٦-٢- يرتبط بالأبعاد الاجتماعية والنفسية والاقتصادية والسياسية في المشكلات والقضايا المرتبطة بالأفراد والأسر التي تتعامل معها الخدمة الاجتماعية.
- ٧-٢- يرتبط بين الأبعاد الاجتماعية والنفسية والاقتصادية والسياسية في المشكلات والقضايا المرتبطة بالجماعات التي تتعامل معها الخدمة الاجتماعية.
- ٨-٢- يتوقع نتائج التعامل مع مشكلات الأفراد والأسر في إطار المعطيات العلمية والتطبيقية التي تقوم عليها الممارسة المهنية في الخدمة الاجتماعية.
- ٩-٢- يتوقع نتائج التعامل مع مشكلات الجامعات والمجتمعات في إطار المعطيات العلمية والتطبيقية التي تقوم عليها الممارسة المهنية في الخدمة الاجتماعية.

- ٢-١٠ - يحدد العلاقات بين المتغيرات المحلية والتي ترتبط بحدوث مشكلات الأفراد والأسر.
- ٢-١١ - يحدد العلاقات بين المتغيرات المحلية والتي ترتبط بحدوث مشكلات الجماعات والمجتمعات.
- ٢-١٢ - يحدد احتياجات الأفراد والأسر ويرتبها حسب أولوياتها.
- ٢-١٣ - يحدد احتياجات الجماعات والمجتمعات ويرتبها حسب أولوياتها.
- ٢-١٤ - يختار أنسب الحلول لمشكلات أنساق الأفراد والأسر بين العديد من البدائل.
- ٢-١٥ - يختار أنسب الحلول لمشكلات أنساق الجماعات والمجتمعات بين العديد من البدائل
- ٣- المهارات المهنية:

بنهاية الدراسة في هذا البرنامج من المتوقع أن يكتسب الطالب المهارات المهنية التالية:

- ٣-١ - يبنى علاقات مهنية ناجحة مع العملاء على المستوى الأصغر والأوسط.
- ٣-٢ - يبنى علاقات مهنية ناجحة مع العملاء على المستوى الأكبر (المجتمعات والمنظمات).
- ٣-٣ - يجرى المقابلات والجلسات المهنية مع الأنساق على المستويين الأصغر والأوسط
- ٣-٤ - ينظم الاجتماعات والندوات مع الأنساق على المستوى الأكبر.
- ٣-٥ - يستخدم أساليب قياس حاجات ومشكلات العملاء على كافة الأنساق
- ٣-٦ - يرتب حاجات ومشكلات أنساق العملاء وفقا لأولوياتها على أسس علمية.
- ٣-٧ - يصمم خطط التدخل المهني مع أنساق العملاء على مستوى الأفراد والأسر.
- ٣-٨ - يصمم خطط التدخل المهني مع أنساق العملاء على المستوى الجماعات الصغيرة.
- ٣-٩ - يصمم خطط التدخل المهني مع أنساق العملاء على مستوى المجتمعات والمنظمات.

- ١٠-٣- يقيم عائد الممارسة المهنية مع أنساق العملاء مع الأفراد والأسر.
- ١١-٣- يقيم عائد الممارسة المهنية مع أنساق العملاء مع الجماعات الصغيرة.
- ١٢-٣- يقيم عائد الممارسة المهنية مع أنساق العملاء المجتمعات والمنظمات.
- ١٣-٣- يوظف التشريعات والقوانين للحصول على حقوق أنساق العملاء التي يتعامل معها
- ١٤-٣- يسعى إلى تغيير التشريعات والقوانين التي تعوق تحقيق مصالح العملاء وتطويرها.
- ١٥-٣- يجرى البحوث التطبيقية في مجال التخصص.
- ١٦-٣- يصمم أدوات البحث المرتبطة بمجال التخصص.
- ١٧-٣- يطبق الأدوار المهنية التي تتناسب مع طبيعة كل نسق وحاجاته ومشكلاته
- ١٨-٣- يمارس أدوار المهنة بالتنسيق مع أعضاء فريق العمل المتنوعة التي يعمل معها.
- ١٩-٣- ينفذ برامج التدخل المهني على كافة مستويات الممارسة.
- ٢٠-٣- ينظم المعسكرات والبرامج الترفيهية التي تستهدف تنمية مهارات العملاء.
- ٢١-٣- يلتزم بالقيم والمبادئ المهنية مع كافة أنساق الممارسة.
- ٢٢-٣- يلتزم بالقيم والأخلاقيات المجتمعية مع كافة أنساق الممارسة
- ٢٣-٣- يكتب التسجيلات والتقارير المهنية بكافة أنواعها على المستويين الأصغر والأوسط بالكفاءة المطلوبة.
- ٢٤-٣- يكتب التسجيلات والتقارير المهنية بكافة أنواعها على المستوى الأكبر بالكفاءة المطلوبة.
- ٢٥-٣- يشارك في تخطيط المشروعات والبرامج على مستوى المجتمعات المحلية أو القومية.
- ٢٦-٣- يشارك في تنفيذ المشروعات والبرامج على مستوى المجتمعات المحلية أو القومية.

٣-٢٧- يوظف الموارد المتاحة في المؤسسة المجتمع في برامج التدخل المهني.

٣-٢٨- يصل إلى موارد جديدة يستفيد منها في برامج وعمليات المساعدة على كافة المستويات.

٤- المهارات العامة والمنقولة:

بنهاية الدراسة في هذا البرنامج من المتوقع أن يكتسب الطالب المهارات العامة التالية:

٤-١- يستخدم مهارات الاتصال اللفظية وغير اللفظية مع أنساق التعامل.

٤-٢- يكون علاقات اجتماعية ناجحة مع أنساق التعامل.

٤-٣- يدير الحوارات التي يشارك فيها بطريقة مناسبة.

٤-٤- يضع جدول زمني للأنشطة المهنية وتقييم ما تم إنجازه.

٤-٥- يلتزم بالمواعيد والتوقيتات الزمني في عمله المهني.

٤-٦- يستخدم اللغة بكفاءة بما يتناسب جميع الناس على اختلاف نوعياتهم ومستوياتهم الثقافية والاجتماعية والدينية.

٤-٧- يستخدم اللغة بطريقة مناسبة في عمليات التسجيل.

٤-٨- يستخدم الأساليب التكنولوجية في عمليات التسجيل والاتصال ويتبادل المعلومات بين مختلف المنظمات.

٤-٩- يستخدم الأساليب التكنولوجية في التنمية المهنية والاطلاع على الحديث في المعرفة والتطبيق.

٤-١٠- يستخدم الإحصاء في تحديد أولويات احتياجات ومشكلات العملاء.

٤-١١ - يستخدم الإحصاء في تحليل نتائج البحوث التي يقوم بإجرائها.

٤-١٢ - يقوم بالأنشطة التي تعتمد على التعلم الذاتي والتعلم الحر.

سابعا: مواصفات خريج الخدمة الاجتماعية:

يجب أن يكون خريج الخدمة الاجتماعية قادراً على:

- ١) فهم رسالة الخدمة الاجتماعية، وقدرتها على إحداث التغييرات المرغوبة في المجتمع.
- ٢) الاستفادة من المعارف والنظريات العلمية للعلوم الإنسانية المرتبطة بالخدمة الاجتماعية ونماذج ونظريات الممارسة في فهم السلوك الإنسان وبيئته والتدخل المهني معها.
- ٣) إجراء البحوث الميدانية لتحديد حاجات الأفراد والأسرة والجماعات والمنظمات والمجتمعات المحلية ومشكلاتها واستحداث برامج جديدة للتعامل معها.
- ٤) توظيف مهارات ممارسة مهنة الخدمة الاجتماعية وفقاً لمستويات العمل المهني.
- ٥) التدخل بفعالية مع مشكلات أنساق المجتمع على اختلاف مستوياتها وفي مجالات الممارسة المتنوعة.
- ٦) استخدام تكنولوجيا المعلومات وتقنيات الاتصال في خطوات وإجراءات أنشطته المهنية
- ٧) إدارة مؤسسات الرعاية الاجتماعية والخدمات الإنسانية.
- ٨) المشاركة في تخطيط وتنفيذ وتقييم برامج التدخل المهني ومشروعات الرعاية الاجتماعية والتنمية الإنسانية في المجتمع.

٩) الالتزام بالميثاق الأخلاقي لمهنة الخدمة الاجتماعية في التعامل مع أنساق المجتمع على اختلاف مستوياتها.

١٠) التعلم الذاتي والتعلم المستمر لكل جديد في المهنة.

١١) المشاركة الفعالة مع التخصصات الأخرى في إطار العمل الفريقي لتحقيق أهداف مؤسسات الرعاية الاجتماعية وتحسين نوعية خدماتها.

ثامنا: شئون التعليم والطلاب بالكلية

يحدد المجلس الأعلى للجامعات في نهاية كل عام جامعي بناء على اقتراح مجالس الجامعات و أخذ رأى مجالس الكليات المختلفة عدد الطلاب من أبناء جمهورية مصر العربية الذين يقبلون في كل معهد أو كلية في العام الجامعي التالي من بين الحاصلين علي شهادة الثانوية العامة أو على الشهادات المعادلة.

١) قبول قيد الطلاب:

أ. بموافقة مكتب التنسيق بالنسبة للطلاب المصريين ثانوية عامة.

ب. موافقة الإدارة العامة للوافدين بالنسبة للطلاب غير المصريين.

٢) يشترط لقيد الطلاب في الجامعة للحصول علي درجة البكالوريوس:

شروط وضوابط القبول والأعداد المقترح قبولها بالكلية للعام الجامعي ٢٠٢٤/٢٠٢٥ م على مجلس

الكلية وفقاً للآتي:

(ث.ع) (علمى - أدبي)

ث . معادلة

دبلومات فنية (نظام ثلاث سنوات - نظام خمس سنوات - المعاهد الفنية) مع تحديد التخصص -
المطلوب لكل دبلوم

القرار: تقبل الكلية الطلاب الحاصلين على الثانوية العامة أو ما يعادلها بشرط أن يجتاز الطالب ما
تجريه الكلية من اختبارات القبول للتأكد من صلاحيته لممارسة مهنة الخدمة الاجتماعية وتقرح اللجنة
عمل اختبار لقياس سمات شخصية الطالب، أما بالنسبة للأعداد : قبول (١٠٠٠ شعبة انتظام)

(٣) إجراءات قيد الطلاب:

الآن بعد أن قام مكتب تنسيق القبول بترشيحك للكلية نقدم لك التهئة ونتمنى لك حياة جامعية سعيدة،
وأن تحقق تفوقا حتي تتخرج.

ويجب عليك حاليا أن تقوم بإستكمال إجراءات القيد حتي تكتسب الحقوق التي تترتب علي ذلك ولذلك
فتوجه إلى قسم شؤون الطلاب بالكلية حتي تستكمل الإجراءات التالية:

أ. تسديد رسوم الاختبار الشخصي لأنه شرط اجتياز القبول بالكلية.

ب. اجتياز الكشف الطبي.

ج. تسديد الرسوم المقررة أو المصروفات بالفيزا

د. تأجيل التجديد.

٤) الطالب الوافد:

إذا كنت من الطلاب الوافدين فعليك أن تؤدي كل ما يؤديه الطالب المصري بالإضافة إلى:

أ. رسم قيد يؤدي مرة واحدة فقط عند الإلتحاق.

ب. مصروفات سنوية تؤدي في بداية كل عام دراسي.

ج. الطالب الوافد له حق التقدم للإمتحانات من الخارج بسداد المصروفات الدراسية السنوية المقررة على

الطالب الوافد.

٥) إعادة القيد: يجوز لك إذا تم إرسال الملف لك علي عنوانك أن تتقدم بطلب لإعادة قيدك على أن

يصدر ذلك قرار من مجلس الكلية ويعرض علي مجلس شئون الطلاب بالجامعة للموافقة على إعادة قيد

في ضوء المستندات المقدمة.

٦) مدة الدراسة بالكلية:

مدة الدراسة لنيل درجة البكالوريوس في الخدمة الاجتماعية أربع سنوات جامعية وتكون الدراسة علي

أساس نظام الفصلين الدراسيين وتتكون الدراسة من ثمانية فصول دراسية يعقبها امتحان نهائي وتعلن

النتيجة في نهاية كل فصل دراسي, ويكون قيد الطلاب للحصول علي درجة البكالوريوس في الخدمة

الاجتماعية طبقا لما تتضمنه اللائحة التنفيذية لقانون تنظيم الجامعات.

(٧) درجات النجاح وإعلان النتيجة بالكلية:

يحدد مجلس الكلية وتوصيف المقرر المعتمد نظام توزيع الدرجات علي كل الامتحان التحريري والشفوي وأعمال الفصل الدراسي بحيث لا تقل الدرجة المخصصة للامتحان التحريري النهائي عن ٧٠ درجة للمقررات، ويعتبر الطالب غائبا عن امتحان المقرر الذي لم يمتحن فيه.

ويقدر نجاح الطالب في المقررات وفي التقدير العام بأحد التقديرات الآتية:

ممتاز: ٩٠% فأكثر من مجموع الدرجات.

جيد جدا: من ٨٠% إلي أقل من ٩٠% من مجموع الدرجات.

جيد: من ٦٥% إلي أقل من ٨٠% من مجموع الدرجات.

مقبول: من ٥٠% إلي أقل من ٦٥% من مجموع الدرجات.

أما رسوب الطالب فيقدر بأحد التقديرين الآتيين:-

ضعيف: من ٣٥% إلي أقل من ٥٠% من مجموع الدرجات.

ضعيف جداً: أقل من ٣٥% من مجموع الدرجات

(٨) كيفية حساب التقدير العام:

يتم حساب التقدير العام للطلاب الناجحين في نهاية العام الدراسي:

أ. تضرب الدرجة الحاصل عليها الطالب في عدد وحدات كل مقرر.

ب. يقسم حاصل جمع (الدرجات × الوحدات) على مجموع الوحدات للمقررات الدراسية ويكون خارج

القسمة هو النسبة المئوية لنجاح الطلاب.

ج. يحسب التقدير العام للباكالوريوس علي أساس المتوسط المرجح لتقديرات المقررات الدراسية التي درسها الطالب في السنوات الأربعة.

د. ينقل الطالب من الفرقة الدراسية المقيد بها الي الفرقة الدراسية الأعلى إذا نجح في جميع المقررات أو كان راسباً فيما لا يزيد عن مقررين من فرقته أو من فرق أدني، ولا تحتسب مادة الزيارات الميدانية ضمن هذه المقررات علي أن لا يحصل الطالب علي درجة البكالوريوس إلا بعد النجاح فيها، ويؤدي الطالب الإمتحان فيما تخلف فيه من مقررات مع طلاب الفرقة التي تدرس بها هذه المقررات ويعتبر نجاحه في هذه المقررات بتقدير مقبول، كما يعقد في شهر نوفمبر من كل عام إمتحان لطلبة الفرقة النهائية فيما لا يزيد عن مقررين.

٩) فرص دخول الامتحان: بقاء الطالب بفرقته محددًا بحد أقصى من السنوات طبقاً لنص المادة ٨٠ من اللائحة التنفيذية لقانون تنظيم الجامعات والتي تحدد عدد وسنوات ومرات دخول الطالب الإمتحان كالتالي:

أ. الفرقة الأولى: مرتان فقط.

ب. الفرقة الثانية: ثلاث مرات (مرتان + مرة يؤدي فيها الطالب الإمتحان من الخارج)

ج. الفرقة الثالثة: خمس مرات (مرتان + ثلاث مرات يؤدي فيها الطالب الامتحان من الخارج)

د. الفرقة الرابعة: خمس مرات (مرتان + ثلاث مرات يؤدي فيها الطالب الامتحان من الخارج)

وفي حالة رسوب طالب الفرقة النهائية في اقل من نصف المقررات بالفرقة الثالثة في الامتحان من الخارج رخص له الامتحان فيها حتي يتم نجاحه.

ومدة الامتحان التحريري لأي مقرر من المقررات ساعتان فقط .

١٠. شروط التحويل ونقل قيد الطلاب:

١. تقبل الكلية الطالب الراغب فى التحويل من أى كلية مناظرة إذا كان الطالب ناجح فى كامل مقررات السنة (الفرقة الدراسية) ومنقول للفرقة الأعلى دون وجود مقررات راسب فيها .

٢. أن يتقدم الطالب بطلب التحويل مرفقاً به :

- بيان حالة الطالب وتقديره والشعبة المنقول إليها .
 - الطالب المنقول للفرقة الثانية يرفق بيان حالته بالفرقة الأولى .
 - الطالب المنقول للفرقة الثالثة يرفق بيان حالته بالفرقة الأولى + بيان حالته بالفرقة الثانية .
 - إحضار شهادة حسن سير وسلوك موثقة من الكلية المحول منها .
٣. يقوم الطالب بتقديم الأوراق المطلوبة شخصياً (باليد) وليس بالبريد (لوكالة شئون التعليم والطلاب بكلية الخدمة الاجتماعية - جامعة حلوان).

٤. يتم عمل مقاصة لطلاب المحولين وفقاً للائحة الكلية ولوائح الكليات المحول منها (حيث يُحمل الطالب بدراسة المقررات التى لم يدرسها فى الكلية المحول منها ويُعفى من دراسة بعض المقررات التى درسها فى الكلية المحول منها وفقاً للجدول التالى :

الفرقة الدراسية المنقول إليها	كلية الخدمة الاجتماعية المنقولة	كلية الخدمة الاجتماعية	كلية الخدمة الاجتماعية	كلية الخدمة الاجتماعية
الفرقة الثانية	جامعة بني سويف	جامعة أسوان	جامعة أسوان	جامعة الفيوم
يُحمل بـ	ساعات معتمدة (٦) (وقد تكون ٧)	٥	٤	ساعات معتمدة (٦)
يُعفى من	ساعات معتمدة (٦)	٣	٣	ساعات معتمدة (٢)
يُحمل بـ	٤	٧	٤	ساعات معتمدة (٨)
يُعفى من	٢	٢	٢	ساعات معتمدة (٣)
يُحمل بـ				١٠
يُعفى من				١

المقررات المُحمل بها الطالب يتم الامتحان فيها وفقاً لجدول امتحانات التخلفات التي يتم وضعها في كل فصل دراسي , وفيما يلي المقاصة التفصيلية التي ستطبق على الطلاب المحولين من الكليات المناظرة :

المحول من كلية الخدمة الإجتماعية جامعة بني سويف(ساعات معتمدة) الى كلية الخدمة

الإجتماعية – جامعة حلوان للفرقة الثانية (نظام الفصل الدراسي لائحة ٢٠١٩)

يعنى الطالب المحول من كلية بني سويف للكلية الفرقة الثانية من دراسة (٦) مقررات هي :

وتحتسب (ضمن مقررات الفرقة الثانية الفصل الدراسي الأول(١-السكان وقضايا التنمية الاجتماعية درجاتها ب ١٠٠% من درجة مقرر دراسات سكانية وبيئية في مقرر الخدمة الاجتماعية الحاصل عليها الطالب ببيان الحالة .

ضمن مقررات الفرقة الثانية الفصل (٢-اساسيات الممارسة في الخدمة الاجتماعية مع الافراد والاسر وتحتسب درجاتها ب ١٠٠% من درجة مقرر اساسيات الممارسة العمل مع الافراد)الدراسي الأول الحاصل عليها الطالب ببيان الحالة .

ضمن مقررات الفرقة الثانية الفصل (٣- اساسيات الممارسة في الخدمة الاجتماعية مع الجماعات وتحتسب درجاتها ب ١٠٠% من درجة مقرر اساسيات الممارسة في العمل مع)الدراسي الثاني الجماعات الحاصل عليها الطالب ببيان الحالة .

ضمن مقررات الفرقة الثانية الفصل الدراسي (٤- الحاسب الالى في المجال الاجتماعى وتحتسب درجاتها ب ١٠٠% من درجة مقرر الحاسب الالى في الخدمة الاجتماعية الحاصل)الثاني عليها الطالب ببيان الحالة .

ضمن مقررات الفرقة (٥- اساسيات الممارسة في الخدمة الاجتماعية مع المنظمات والمجتمعات وتحتسب درجاتها ب ١٠٠% من درجة مقرر اساسيات الممارسة في)الثانية الفصل الدراسي الأول العمل مع المجتمعات الحاصل عليها الطالب ببيان الحالة .

وتحتسب درجاتها ب) ضمن مقررات الفرقة الثالثة الفصل الدراسي الأول(٦- تخطيط اجتماعى ١٠٠% من درجة مقرر تخطيط اجتماعى وسياسات الرعاية الاجتماعية الحاصل عليها الطالب ببيان الحالة .

يُحمل الطالب المحول من كلية الخدمة (بني سويف) للقبول بالفرقة الثانية بالكلية (لائحة ٢٠١٩) بـ

(٦) مقررات هي :

١- اللغة العربية وفن التسجيل في الخدمة الاجتماعية	يمتحنه وهو بالفرقة الثانية – الفصل الدراسي الثاني
٢-الاقتصاد الاجتماعي	يمتحنه وهو بالفرقة الثالثة – الفصل الدراسي الثاني
٣- علوم سياسية وقضايا المجتمع	يمتحنه وهو بالفرقة الثالثة – الفصل الدراسي الثاني
٤- مدخل الممارسة في الخدمة الاجتماعية	يمتحنه وهو بالفرقة الثانية- الفصل الدراسي الثاني
٥- علم نفس الاجتماعي	يمتحنه وهو بالفرقة الثانية- الفصل الدراسي الثاني
٦E- لغة انجليزية	يمتحنه وهو بالفرقة الثانية- الفصل الدراسي الثاني

ملحوظة : يدفع الطالب رسوم امتحان كل مقرر من مقررات التحميل كمقرر تخلف

خطة امتحانات الطالب المقررات المحمل بها

يلتزم الطالب بامتحان المقررات المحمل بها مع امتحان التخلفات الخاصة بنفس المقررات والتي تقوم الكلية بإعلان جدولته بنهاية كل فصل دراسي وتدرج للطالب درجة الامتحان الحاصل عليها كاملة وذلك على النحو التالي

١- اللغة العربية وفن التسجيل في الخدمة الاجتماعية	يمتحنها الطالب المحول وهو بالفرقة الثانية مع تخلفات الفصل الثاني
٢-الاقتصاد الاجتماعي	يمتحنها الطالب المحول وهو بالفرقة الثالثة مع تخلفات الفصل الثاني
٣- علوم سياسية وقضايا المجتمع	يمتحنها الطالب المحول وهو بالفرقة الثالثة مع تخلفات الفصل الثاني
٤- مدخل الممارسة في الخدمة الاجتماعية	يمتحنها الطالب المحول وهو بالفرقة الثانية مع تخلفات الفصل الثاني

يمتحنها الطالب المحول وهو بالفرقة الثانية مع تخلفات الفصل الثاني	٥- علم نفس الاجتماعي
يمتحنها الطالب المحول وهو بالفرقة الثانية مع تخلفات الفصل الثاني	E٦- لغة انجليزية

في حاله رسوب الطالب بالفرقة الثانية أو الفرقة الثالثة او يقوم بدراسة كل مقررات التحميل المتبقية لديه مع امتحانات التخلفات

درس متطلب جامعي اجباري إذ لم يكن قضايا مجتمعية يحمل به ويمتحنه بالفرقة الرابعة مع تخلفات الفصل الثاني.

المحول من كلية الخدمة الاجتماعية جامعة بني سويف الى كلية الخدمة الاجتماعية – جامعة

حلوان للفرقة الثالثة (لائحة ٢٠١٩)

يعفى الطالب المحول من كلية بني سويف للكلية الفرقة الثالثة من دراسة المقررين التاليين :	
١-الخدمة الاجتماعية في المجال التعليمي ورعاية الشباب	ضمن مقررات الفرقة الثالثة الفصل الأول وتحسب له نفس الدرجة الحاصل عليها ١٠٠% ببيان الحالة
٢-الخدمة الاجتماعية في المجال الطبي ورعاية المعاقين	ضمن مقررات الفرقة الرابعة الفصل الأول وتحسب له نفس الدرجة الحاصل عليها ١٠٠% ببيان الحالة
يُحْمَل الطالب المحول من كلية الخدمة (بني سويف) للقبول بالفرقة الثالثة بالكلية (لائحة ٢٠١٩) بالمقررات الأربعة التالية:	
١-المدخل إلى السلوك الاجتماعي والبيئة الاجتماعية	يمتحنه وهو بالفرقة الثالثة - الفصل الاول
٢-اللغة العربية وفن التسجيل في الخدمة الاجتماعية	يمتحنه وهو بالفرقة الثالثة - الفصل الثاني
٣-علم النفس الاجتماعي	يمتحنه وهو بالفرقة الرابعة - الفصل الثاني
٤-نصوص في العمل مع المنظمات Eوالمجتمعات	يمتحنه وهو بالفرقة الرابعة - الفصل الثاني

ملحوظة : يدفع الطالب رسوم امتحان كل مقرر من مقررات التحميل كمقرر تخلف

خطة امتحانات الطالب المقررات المحمل بها

يلتزم الطالب بامتحان المقررات المحمل بها مع امتحان التخلفات الخاصة بنفس مقررات والتي تقوم الكلية بإعلان جدولته بنهاية كل فصل دراسي وتدرج للطالب درجة الامتحان الحاصل عليها كاملة وذلك على النحو التالي

1- المدخل إلى السلوك الانساني والبيئة الاجتماعية	يمتحنها الطالب المحول وهو بالفرقة الثالثة مع تخلفات الفصل الاول
2- اللغة العربية وفن التسجيل في الخدمة الاجتماعية	يمتحنها الطالب المحول وهو بالفرقة الثالثة مع تخلفات الفصل الثاني
3- علم النفس الاجتماعي	يمتحنها الطالب المحول وهو بالفرقة الرابعة مع تخلفات الفصل الثاني
4- نصوص في العمل مع المنظمات E والمجتمعات	يمتحنها الطالب المحول وهو بالفرقة الرابعة مع تخلفات الفصل الثاني

في حاله رسوب الطالب بالفرقة الثالثة يقوم بدراسة كل مقررات التحميل المتبقية لديه مع امتحانات التخلفات

المحول من كلية الخدمة الاجتماعية جامعة اسيوط الى كلية الخدمة الاجتماعية - جامعة حلوان
للكلية الفرقة الثانية (لائحة ٢٠١٩)

يعفى الطالب المحول من كلية أسيوط للكلية الفرقة الثانية من دراسة المقررات الثلاث التالية :
1- السكان وقضايا التنمية (ضمن مقررات الفرقة الثانية الفصل الدراسي الأول) (وتحتسب درجاتها ب ١٠٠% من درجة مقرر دراسات سكانية وبيئية الحاصل عليها الطالب ببيان الحالة
2- الحاسب الآلي في المجال الاجتماعي (ضمن مقررات الفرقة الثانية الفصل الدراسي الثاني) (وتحتسب درجاتها ب ١٠٠% من درجة حاسب آلي ونظم معلومات الحاصل عليها الطالب ببيان الحالة
3- تطبيقات الاحصاء في الخدمة الاجتماعية (ضمن مقررات الفرقة الثانية الفصل الدراسي الأول) (وتحتسب درجاتها ب ٥٠% من درجة إحصاء إجتماعي وصفى الحاصل عليها الطالب ببيان الحالة
يُحمل الطالب المحول من كلية الخدمة أسيوط للقبول بالفرقة الثانية بالكلية (لائحة

٢٠١٩) بالمقررات الأربعة التالية :

١- المدخل إلى السلوك الانساني والبيئة الاجتماعية	يمتحنه وهو بالفرقة الثانية - الفصل الاول
٢- علم النفس الاجتماعي	يمتحنه وهو بالفرقة الثانية - الفصل الثاني
٢- مدخل الممارسة العامة في الخدمة الاجتماعية	يمتحنه وهو بالفرقة الثالثة - الفصل الثاني
٤- اللغة العربية وفن التسجيل في الخدمة الاجتماعية	يمتحنه وهو بالفرقة الثالثة - الفصل الثاني

ملحوظة : يدفع الطالب رسوم امتحان كل مقرر من مقررات التحميل كمقرر تخلف

خطة امتحانات الطالب المقررات المحمل بها

يلتزم الطالب بامتحان المقررات المحمل بها مع امتحان التخلفات الخاصة بنفس مقررات والتي تقوم الكلية باعلان جدولته بنهاية كل فصل دراسي وتدرج للطالب درجة الامتحان الحاصل عليها كاملة وذلك على النحو التالي

١- المدخل إلى السلوك الانساني و البيئة الاجتماعية	يمتحنها الطالب المحول وهو بالفرقة الثانية مع تخلفات الفصل الاول
٢- علم النفس الاجتماعي	يمتحنها الطالب المحول وهو بالفرقة الثانية مع تخلفات الفصل الثاني
٢- مدخل الممارسة العامة في الخدمة الاجتماعية	يمتحنها الطالب المحول وهو بالفرقة الثالثة مع تخلفات الفصل الثاني
٤- اللغة العربية وفن التسجيل في الخدمة الاجتماعية	يمتحنها الطالب المحول وهو بالفرقة الثالثة مع تخلفات الفصل الثاني

في حاله رسوب الطالب بالفرقة الثانية أو الفرقة الثالثة يقوم بدراسة كل مقررات التحميل المتبقية لديه مع امتحانات التخلفات

المحول من كلية الخدمة الاجتماعية جامعة اسيوط الى كلية الخدمة الاجتماعية - جامعة حلوان
للكلية الفرقة الثالثة (لائحة ٢٠١٩)

يعفى الطالب المحول من كلية أسيوط للكلية الفرقة الثالثة من دراسة المقررين
التاليين :

الخدمة الاجتماعية في المجال التعليمي ورعاية الشباب	ضمن مقررات الفرقة الثالثة الفصل الأول وتحسب له نفس الدرجة الحاصل عليها ١٠٠% ببيان الحالة
الخدمة الاجتماعية في المجال الطبي ورعاية المعاقين	ضمن مقررات الفرقة الرابعة الفصل الأول وتحسب له نفس الدرجة الحاصل عليها ١٠٠% ببيان الحالة

يُحْمَل الطالب المحول من كلية الخدمة أسيوط للقبول بالفرقة الثالثة بالكلية (لائحة
٢٠١٩) بالمقررات الأربعة التالية :

١- المدخل إلى السلوك الاجتماعي والبيئة الاجتماعية	يمتحنه وهو بالفرقة الثالثة - الفصل الاول
٢- اللغة العربية وفن التسجيل في الخدمة الاجتماعية	يمتحنه وهو بالفرقة الثالثة - الفصل الثاني
٣- علم النفس الاجتماعي	يمتحنه وهو بالفرقة الرابعة - الفصل الثاني
٤- نصوص في العمل مع المنظمات E والمجتمعات	يمتحنه وهو بالفرقة الرابعة - الفصل الثاني

ملحوظة : يدفع الطالب رسوم امتحان كل مقرر من مقررات التحميل كمقرر تخلف

خطة امتحانات الطالب المقررات المحمل بها

يلتزم الطالب بامتحان المقررات المحمل بها مع امتحان التخلفات الخاصة بنفس
مقررات والتي تقوم الكلية بإعلان جدولته بنهاية كل فصل دراسي وتدرج للطالب
درجة الامتحان الحاصل عليها كاملة وذلك على النحو التالي

١- المدخل إلى السلوك الاجتماعي والبيئة الاجتماعية	يمتحنها الطالب المحول وهو بالفرقة الثالثة مع تخلفات الفصل الاول
٢- اللغة العربية وفن التسجيل في الخدمة الاجتماعية	يمتحنها الطالب المحول وهو بالفرقة الثالثة مع تخلفات الفصل الثاني
٣- علم النفس الاجتماعي	يمتحنها الطالب المحول وهو بالفرقة الرابعة مع تخلفات الفصل الثاني

يمتحنها الطالب المحول وهو بالفرقة
الرابعة مع تخلفات الفصل الثاني

٤-نصوص في العمل مع المنظمات
والمجتمعات باللغة الانجليزية

في حاله رسوب الطالب بالفرقة الثالثة يقوم بدراسة كل مقررات التحميل
المتبقية لديه مع امتحانات التخلفات

المحول من كلية الخدمة الإجتماعية جامعة اسوان الى كلية الخدمة الاجتماعية – جامعة حلوان

الفرقة الثانية (لائحة ٢٠١٩)

يعفى الطالب المحول من كلية أسوان للكلية الفرقة الثانية من دراسة المقررات الثلاث التالية :

١- السكان وقضايا التنمية (ضمن مقررات الفرقة الثانية الفصل الدراسي الأول) وتحتسب درجاتها ب ١٠٠% من درجة مقرر دراسات سكانية وبيئية الحاصل عليها الطالب ببيان الحالة

٢- الحاسب الآلي في المجال الاجتماعي (ضمن مقررات الفرقة الثانية الفصل الدراسي الثاني) وتحتسب درجاتها ب ١٠٠% من درجة حاسب آلي ونظم معلومات ١ الحاصل عليها الطالب ببيان الحالة

٣- تطبيقات الاحصاء في الخدمة الاجتماعية (ضمن مقررات الفرقة الثانية الفصل الدراسي الأول) وتحتسب درجاتها ب ٥٠% من درجة إحصاء إجتماعي وصفى الحاصل عليها الطالب ببيان الحالة

يُحمل الطالب المحول من كلية الخدمة أسوان للقبول بالفرقة الثانية بالكلية (لائحة ٢٠١٩)
بالمقررات الخمسة التالية

المدخل إلى السلوك الانساني والبيئة الاجتماعية	يمتحنه وهو بالفرقة الثانية – الفصل الأول
قضايا مجتمعية	يمتحنه وهو بالفرقة الثالثة – الفصل الثاني
علم النفس الاجتماعي	يمتحنه وهو بالفرقة الثانية – الفصل الثاني
اللغة العربية وفن التسجيل في الخدمة الاجتماعية	يمتحنه وهو بالفرقة الثالثة – الفصل الأول
مدخل الممارسة العامة في الخدمة الاجتماعية	يمتحنه وهو بالفرقة الثانية

ملحوظة: يدفع الطالب رسوم امتحان كل مقرر من مقررات التحميل كمقرر تخلف

خطة امتحان الطالب للمقررات المحمل بها

يلتزم الطالب بامتحان المقررات المحمل بها مع امتحان التخلفات الخاصة بنفس مقررات والتي تقوم الكلية بإعلان جدولته بنهاية كل فصل دراسي وتدرج للطالب درجة الامتحان الحاصل عليها كاملة وذلك على النحو التالي

المدخل إلى السلوك الانساني والبيئة الاجتماعية	يمتحنها الطالب المحول وهو بالفرقة الثانية مع تخلفات الفصل الاول
قضايا مجتمعية	يمتحنها الطالب المحول وهو بالفرقة الثالثة مع تخلفات الفصل الثاني
علم النفس الاجتماعي	يمتحنها الطالب المحول وهو بالفرقة الثانية مع تخلفات الفصل الثاني
اللغة العربية وفن التسجيل في الخدمة الاجتماعية	يمتحنها الطالب المحول وهو بالفرقة الثالثة مع تخلفات الفصل الاول
مدخل الممارسة العامة في الخدمة الاجتماعية	يمتحنها الطالب المحول وهو بالفرقة الثانية مع تخلفات الفصل الثاني

في حاله رسوب الطالب بالفرقة الثانية أو الفرقة الثالثة يقوم بدراسة كل مقررات التحميل المتبقية لديه مع امتحانات التخلفات

المحول من كلية الخدمة الاجتماعية جامعة اسوان الى كلية الخدمة الاجتماعية – جامعة حلوان

الفرقة الثالثة (لائحة ٢٠١٩)

يعفى الطالب المحول من كلية أسوان للكلية الفرقة الثالثة من دراسة المقررين التاليين :

الخدمة الاجتماعية في المجال التعليمي ورعاية الشباب	ضمن مقررات الفرقة الثالثة الفصل الأول وتحسب له نفس الدرجة الحاصل عليها ١٠٠% ببيان الحالة
الخدمة الاجتماعية في المجال الطبي	ضمن مقررات الفرقة الرابعة الفصل الأول وتحسب له نفس الدرجة الحاصل عليها ١٠٠%

ورعاية المعاقين	ببيان الحالة
يُحْمَل الطالب المحول من كلية الخدمة أسوان للقبول بالفرقة الثالثة بالكلية (لائحة ٢٠١٩) بالمقررات السبع التالية :	
١- زيارات ميدانية	يمتحنه وهو بالفرقة الثالثة - الفصل الثاني
٢- المدخل إلى السلوك الاجتماعي والبيئة الاجتماعية	يمتحنه وهو بالفرقة الثالثة- الفصل الأول
٣- اللغة العربية وفن التسجيل في الخدمة الاجتماعية	يمتحنه وهو بالفرقة الثالثة- الفصل الثاني
٤- قضايا مجتمعية	يمتحنه وهو بالفرقة الثالثة - الفصل الثاني
٥- مدخل الممارسة العامة في الخدمة الاجتماعية	يمتحنه وهو بالفرقة الرابعة - الفصل الثاني
٦- علم النفس الاجتماعي	يمتحنه وهو بالفرقة الرابعة- الفصل الثاني
٧- نصوص في العمل مع المنظمات والمجتمعات	يمتحنه وهو بالفرقة الرابعة- الفصل الثاني

ملحوظة : يدفع الطالب رسوم امتحان كل مقرر من مقررات التحميل كمقرر تخلف

خطة امتحان الطالب للمقررات المحمل بها

يلتزم الطالب بامتحان المقررات المحمل بها مع امتحان التخلفات الخاصة بنفس مقررات والتي تقوم الكلية بإعلان جدولته بنهاية كل فصل دراسي وتدرج للطالب درجة الامتحان الحاصل عليها كاملة وذلك على النحو التالي

١- زيارات ميدانية	يمتحنها الطالب المحول وهو بالفرقة الثالثة مع تخلفات الفصل الاول
٢- المدخل إلى السلوك الاجتماعي والبيئة الاجتماعية	يمتحنها الطالب المحول وهو بالفرقة الثالثة مع تخلفات الفصل الأول
٣- اللغة العربية وفن التسجيل في الخدمة الاجتماعية	يمتحنها الطالب المحول وهو بالفرقة الثالثة مع تخلفات الفصل الثاني

٤- قضايا مجتمعية	يمتحنها الطالب المحول وهو بالفرقة الثالثة مع تخلفات الفصل الثاني
٥- مدخل الممارسة العامة في الخدمة الاجتماعية	يمتحنها الطالب المحول وهو بالفرقة الرابعة مع تخلفات الفصل الثاني
٦- علم النفس الاجتماعي	يمتحنها الطالب المحول وهو بالفرقة الرابعة مع تخلفات الفصل الثاني
٧- نصوص في العمل مع المنظمات E والمجتمعات	يمتحنها الطالب المحول وهو بالفرقة الرابعة مع تخلفات الفصل الثاني

في حالة رسوب الطالب بالفرقة الثالثة يقوم بدراسة كل مقررات التحميل المتبقية لديه مع امتحانات التخلفات

المحول من كلية الخدمة الاجتماعية جامعة الفيوم (ساعات معتمدة) الى كلية الخدمة الاجتماعية - جامعة حلوان الفرقة الثانية (نظام الفصول الدراسية لائحة ٢٠١٩)

يعفى الطالب المحول من كلية الفيوم (ساعات معتمدة) للكلية الفرقة الثانية (لائحة ٢٠١٩) من امتحان مقررين هما :
١- السكان وقضايا التنمية الاجتماعية (ضمن مقررات الفرقة الثانية الفصل الدراسي الأول) وتحتسب درجاتها ب ١٠٠% من درجة مقرر السكان وقضايا التنمية الحاصل عليها الطالب ببيان الحالة
٢- تشريعات وقوانين اجتماعية (ضمن مقررات الفرقة الثانية الفصل الدراسي الثاني) وتحتسب درجاتها ب ٥٠% من درجة مقرر التشريعات الاجتماعية في مجالات الخدمة الاجتماعية الحاصل عليها الطالب ببيان الحالة
يُحمل الطالب المحول من كلية الخدمة الفيوم (ساعات معتمدة) للقبول بالفرقة الثانية بالكلية (نظام الفصول الدراسية لائحة ٢٠١٩) ب (٦) مقررات :

١- الشريعة الاسلامية وقضايا الاسرة والمجتمع	يمتحنه وهو بالفرقة الثانية - الفصل الاول
٢-- اللغة العربية وفن التسجيل في الخدمة الاجتماعية	يمتحنه وهو بالفرقة الثالثة - الفصل الثاني
٣-الاقتصاد الاجتماعي	يمتحنه وهو بالفرقة الثالثة - الفصل الثاني

يمتحنه وهو بالفرقة الثانية - الفصل الاول	٤-الاتصال والتفاعل الاجتماعي
يمتحنه وهو بالفرقة الثانية - الفصل الثاني	٥-مدخل الممارسة العامة في الخدمة الاجتماعية
يمتحنه وهو بالفرقة الثانية - الفصل الثاني	٦-علم النفس الاجتماعي

ملحوظة : يدفع الطالب رسوم امتحان كل مقرر من مقررات التحميل كمقرر تخلف

خطه امتحان الطالب للمقررات المحمل بها

يلتزم الطالب بامتحان المقررات المحمل بها مع امتحان التخلفات الخاصة بنفس المقررات والتي تقوم الكلية بإعلان جدولته بنهاية كل فصل دراسي وتدرج للطالب درجة الامتحان الحاصل عليها كاملة وذلك على النحو التالي

يمتحنها الطالب المحول وهو بالفرقة الثانية مع تخلفات الفصل الاول	١-الشريعة الاسلامية وقضايا الاسرة والمجتمع
يمتحنها الطالب المحول وهو بالفرقة الثانية مع تخلفات الفصل الاول	٢-الاتصال والتفاعل الاجتماعي
يمتحنها الطالب المحول وهو بالفرقة الثانية مع تخلفات الفصل الثاني	٣-مدخل الممارسة العامة في الخدمة الاجتماعية
يمتحنها الطالب المحول وهو بالفرقة الثانية مع تخلفات الفصل الثاني	٤-علم النفس الاجتماعي
يمتحنها الطالب المحول وهو بالفرقة الثالثة مع تخلفات الفصل الثاني	٥-اللغة العربية وفن التسجيل في الخدمة الاجتماعية
يمتحنها الطالب المحول وهو بالفرقة الثالثة مع تخلفات الفصل الثاني	٦-الاقتصاد الاجتماعي

في حاله رسوب الطالب بالفرقة الثانية يقوم بدراسة كل مقررات التحميل المتبقية لديه مع امتحانات التخلفات

**المحول من كلية الخدمة الإجتماعية جامعة الفيوم (ساعات معتمدة) الى كلية الخدمة الإجتماعية -
جامعة حلوان الفرقة الثالثة (نظام الفصول الدراسية لائحة ٢٠١٩)**

يعفى الطالب المحول من كلية الفيوم <u>لائحة جديدة (ساعات معتمدة)</u> للكلية الفرقة الثالثة (لائحة ٢٠١٩) من امتحان (٣) مقررات :	
الخدمة الاجتماعية في المجال التعليمي ورعاية الشباب (ضمن مقررات الفرقة الثالثة الفصل الدراسي الأول) وتحسب درجاتها ب ١٠٠% من الدرجة الحاصل عليها الطالب ببيان الحالة .	
التخطيط الاجتماعي (ضمن مقررات الفرقة الثالثة الفصل الدراسي الأول) وتحسب درجاتها ب ١٠٠% من درجة مقرر اساسيات التخطيط الاجتماعي الحاصل عليها الطالب ببيان الحالة .	
(ضمن مقررات الفرقة الثالثة الفصل الدراسي الثاني) وتحسب Eنصوص في التخطيط درجاتها ب ١٠٠% من درجة مقرر نصوص اجنبية في التنمية والتخطيط الحاصل عليها الطالب ببيان الحالة.	
يُحمل الطالب المحول من كلية الخدمة الفيوم لائحة جديدة (الساعات المعتمدة) للقبول بالفرقة الثالثة بالكلية (لائحة ٢٠١٩) بالمقررات العشرة التالية	
١- الاتصال والتفاعل الاجتماعي	يتمحنه وهو بالفرقة الثالثة - الفصل الاول
٢- الشريعة الاسلامية وقضايا الاسرة والمجتمع	يتمحنه وهو بالفرقة الثالثة - الفصل الاول
٣- اللغة العربية وفن التسجيل في الخدمة الاجتماعية	يتمحنه وهو بالفرقة الثالثة - الفصل الثاني
٤- الاقتصاد الاجتماعي	يتمحنه وهو بالفرقة الثالثة - الفصل الثاني
٥- مدخل الممارسة العامة في الخدمة الاجتماعية	يتمحنه وهو بالفرقة الثالثة - الفصل الثاني
E ٦-نصوص في مجالات الخدمة الاجتماعية	يتمحنه وهو بالفرقة الثالثة- الفصل الاول
٧- نصوص في العمل مع المنظمات والمجتمعات E	يتمحنه وهو بالفرقة الرابعة - الفصل الثاني
٨-الحاسب الالى فى المجال الاجتماعي	يتمحنه وهو بالفرقة الرابعة - الفصل الثاني

ملحوظة : يدفع الطالب رسوم امتحان كل مقرر من مقررات التحميل كمقرر تخلف

خطة امتحان الطالب للمقررات المحمل بها

يلتزم الطالب بامتحان المقررات المحمل بها مع امتحان التخلفات الخاصة بنفس المقررات والتي تقوم الكلية بإعلان جدولته بنهاية كل فصل دراسي وتدرج للطالب درجة الامتحان الحاصل عليها كاملة وذلك على النحو التالي

يمتحنها الطالب المحول وهو بالفرقة الثالثة مع تخلفات الفصل الاول	١- الاتصال والتفاعل الاجتماعي
يمتحنها الطالب المحول وهو بالفرقة الثالثة مع تخلفات الفصل الاول	٢- الشريعة الاسلامية وقضايا الاسرة والمجتمع
يمتحنها الطالب المحول وهو بالفرقة الثالثة مع تخلفات الفصل الثاني	٣- اللغة العربية وفن التسجيل في الخدمة الاجتماعية
يمتحنها الطالب المحول وهو بالفرقة الثالثة مع تخلفات الفصل الثاني	٤- الاقتصاد الاجتماعي
يمتحنها الطالب المحول وهو بالفرقة الثالثة مع تخلفات الفصل الثاني	٥- مدخل الممارسة العامة في الخدمة الاجتماعية
يمتحنها الطالب المحول وهو بالفرقة الثالثة مع تخلفات الفصل الاول	٦- نصوص في مجالات الخدمة الاجتماعية E
يمتحنها الطالب المحول وهو بالفرقة الرابعة مع تخلفات الفصل الثاني	٧- نصوص في العمل مع المنظمات E والمجتمعات
يمتحنها الطالب المحول وهو بالفرقة الرابعة مع تخلفات الفصل الثاني	٨- الحاسب الالى في المجال الاجتماعي

في حاله رسوب الطالب بالفرقة الثانية يقوم بدراسة كل مقررات التحميل المتبقية لديه مع امتحانات التخلفات

المحول من كلية الخدمة الاجتماعية جامعة الفيوم (نظام الفصل الدراسي) إلى كلية الخدمة الاجتماعية - جامعة حلوان على الفرقة الثالثة (لائحة ٢٠١٩)

- يعفى الطالب من دراسة المقرر التالي :

ضمن مقررات الفرقة الثالثة - الفصل الأول , وتحسب درجته ب ١٠٠ % من الدرجة الحاصل	الخدمة الاجتماعية في المجال التعليمي ورعاية الشباب
--	--

- يُحمل الطالب بالمقررات العشرة التالية :

المقرر المُحمل به الطالب	احد مقررات	ميعاد امتحان المقرر
المدخل إلى السلوك الانساني والبيئة الاجتماعية	الفرقة الأولى	يمتحنها الطالب المحول وهو بالفرقة الثالثة مع تخلفات الفصل الاول
الاتصال والتفاعل الاجتماعي		يمتحنها الطالب المحول وهو بالفرقة الثالثة مع تخلفات الفصل الاول
مدخل الممارسة العامة في الخدمة الاجتماعية		يمتحنها الطالب المحول وهو بالفرقة الثالثة مع تخلفات الفصل الثاني
زيارات ميدانية		يمتحنها الطالب المحول وهو بالفرقة الثالثة مع تخلفات الفصل الثاني
علم النفس الاجتماعي		يمتحنها الطالب المحول وهو بالفرقة الرابعة مع تخلفات الفصل الثاني
اللغة العربية وفن التسجيل في الخدمة الاجتماعية		يمتحنها الطالب المحول وهو بالفرقة الرابعة مع تخلفات الفصل الثاني
قضايا مجتمعية		يمتحنها الطالب المحول وهو بالفرقة الرابعة مع تخلفات الفصل الثاني
الحاسب الآلي في المجال الاجتماعي		الفرقة الثانية

يمتحنها الطالب المحول وهو بالفرقة الثالثة مع تخلفات الفصل الاول		Eنصوص في مجالات الخدمة الاجتماعية
يمتحنها الطالب المحول وهو بالفرقة الرابعة مع تخلفات الفصل الاول		Eنصوص في العمل مع المنظمات والمجتمعات

ملحوظة:

- يدفع الطالب رسوم امتحان كل مقرر من مقررات التحميل كمقرر تخلف
- يلتزم الطالب بامتحان المقررات المحمل بها مع امتحان التخلفات وفقا جدول تعلنه الكلية
بنهاية كل فصل دراسي ويحصل اعلى درجته في الامتحان كاملة
- في حاله رسوب الطالب بالفرقة الثالثة يقوم بدراسة كل مقررات التحميل المتبقية لديه مع امتحانات التخلفات.

الحالات التي يمكن إيقاف قيد الطالب بسببها:

- الطلاب المتحفظ عليهم سياسيا.
- الطلاب المرضى بأمراض نفسية وعصبية مزمنة.
- تأدية مدة التجنيد الإلزامية في حالة بلوغ الطالب سن التجنيد أثناء الدراسة.
- حالات أخرى: الاعذار القهرية.

الإعتذار عن عدم دخول الإمتحان:

- الاعذار المرضية:
- يكون النظر في الأعذار المرضية من إختصاص اللجنة الطبية بالإدارة الطبية بالجامعة.

-يقدم طلب الاعتذار عن عدم دخول الإمتحان قبل بدء الإمتحان أو أثناءه أو خلال يومين على الاكثر من تاريخ إنتهائه, ولا يلتفت إلى أى طلب يقدم بعد هذا التاريخ, ويقدم الطلب بإسم عميد الكلية ويودع إما باليد بطلب إلى شئون الطلاب أو يرسل بالكلية بالبريد المسجل مصحوب بعلم الوصول ولا يلتفت إلى أى طلب يقدم بهذين الطريقتين.

-تقوم إدارة شئون الطلاب بالكلية فور وصول الطلب بإخطار الطالب بالتقدم للإدارة الطبية.

-يجب البت فى الأعذار المرضية ووضع التقرير الطبي عنها وإخطار شئون الطلبة ولجان النظام والمراقبة والإمتحان بالكليات بأسرع وقت ممكن قبل إعلان نتائج الإمتحان بوقت كافي.

-إذا كان المرض أثناء الإمتحان يتم توقيع الكشف الطبي على الطالب وكتابة التقرير الطبي فورا بمعرفة الطبيب المعين بلجنة الإمتحان على أن يعتمد بعد ذلك من رئيس للجنة الطبية.

-إذا كان مرض الطالب لا يمكنه من الحضور إلى الإدارة الطبية فعليه أن يلجأ إلى أقرب مستشفى حكومي بجهة إقامته وعليه الإقامة بالمستشفى وأن يخطر الكلية بذلك.

-لا يجوز تكرار الاعتذار عن عدم دخول الإمتحان فى الدور الواحد إلا لظروف طارئه.

-لا يجوز تشكيل لجان إمتحان خاصة بالمريض إلا بمقر الكلية,

-يختص عميد الكلية بالنظر فى التظلمات المقدمة من قرارات اللجنة الطبية.

-لا يجوز أن يزيد عدد الأعذار المرضية عن عدم دخول الإمتحان عن مرتين خلال سنوات الدراسة تضاف إليها مرة ثالثة بقرار مجلس شئون التعليم والطلاب بالتفويض عن مجلس الجامعة.

• الأعدار الاجتماعية:

- يجب على الطالب أن يرفق بطلب عدم دخول الإمتحان بعذر إجتماعي شرخا لهذا العذر مصحوبا بكافة الاوراق الرسمية الدالة على حقيقة العذر المقدم به, ولا يعتد فى ذلك بأى أوراق أو مستندات صادرة عن جهات غير رسمية.

-تسري على الأعدار الإجتماعية الأحكام الواردة فى البنود(٢,٤,١٠) من البند (أ) الخاص بالأعدار المرضية.

تاسعا: جدول خطة الدراسة لطلاب مرحلة البكالوريوس:

قرار وزاري

رقم (٢٨٤٥٩) بتاريخ ٢٠٢٣/١١/١٣

بشان تعديل بالائحه الداخليه (مرحله البكالوريوس – بنظام الساعات المعتمده)

لكلية الخدمة الاجتماعية جامعة حلوان

- وزير التعليم العالى والبحث العلمى ورئيس المجلس الاعلى للجامعات

*بعد الاطلاع علي القانون رقم(٤٩) لسنة ١٩٧٢ فى شان تنظيم الجامعات و القوانين المعدله له

* و علي القرار الجمهوري رقم(٨٠٩) لسنة ١٩٧٥ باصدار الائحه التنفيذيه لقانون تنظيم الجامعات والقرارات المعدله له

*و علي القرار الوزاري رقم(٥١١) بتاريخ ٢٠٢٣/٣/١٣ بشأن اصدار الائحه الداخليه لكلية الخدمة الاجتماعيه جامعه حلوان (مرحله البكالوريوس- بنظام الساعات المعتمده) والقرارات المعدله له

* علي موافقه مجلس جامعة حلوان بجلستييه بتاريخ ٢٠٢٣/٥/٢٢

*و علي موافقة لجنة قطاع الخدمه الاجتماعيه بجستيها بتاريخ ٢٠٢٣/٧/٢٩

* علي موافقة المجلس الاعلى للجامعات بجلسته بتاريخ ٢٠٢٣/١٠/٢٨

(المادة الاولى)

تستبدل ساعات و اكواد بعض المقررات الوارده بنص ماده (٤١) الخاصه بجداول الخطه الدراسيه بالانحه الداخليه(مرحلة البكالوريوس) لكليه الخدمه الاجتماعيه بنظام الساعات المعتمده و الصادره بالقرار الوزاري رقم (٥١١) بتاريخ ٢٠٢٣/٣/١٣ وذلك علي النحو التالي لبعض المقررات :

ماده (٤١)

يلزم لحصول الطالب علي بكالوريوس الخدمه الاجتماعيه بنظام الساعات المعتمده ان يجتاز ١٤٥ ساعه معتمده موزعه علي اربع مستويات دراسيه كل مستوي فصلين دراسيين من الخطه التاليه :

المستوي الاول

اسم المقرر وعدد الساعات

الفصل الدراسي	كود المقرر و رقمه	اسماء المقررات	المتطلب السابق	عدد الساعات التدريسيه	عدد الساعات المعتمده
الثاني	Swbs0202	حاسب الي		نظري ٢ - عملي	٢

المستوي الثالث

الثاني	Swbs623	مهارات العمل مع الافراد والاسر		نظري - عملي	٢
--------	---------	--------------------------------	--	----------------	---

المستوي الرابع

الاول	Swos706	مهارات في تنظيم المجتمع		نظري - عملي ٤	٢
الاول	Swos730	مهارات في العمل مع الجماعات		نظري - عملي ٤	٢
الثاني	Swos805	حالات تطبيقه في تنظيم	Swos504	نظري - عملي ٤	٢

			المجتمع		
٢	نظري - عملي ٤	Swot101	تطبيقات في الممارسه العامه في الخدمه الاجتماعيه	Swos817	الثاني
٢	نظري - عملي ٤	Swos421	حالات تطبيقية في العمل مع الافراد والاسر	Swos822	الثاني
٢	نظري - عملي ٤	Swos528	حالات تطبيقية في العمل مع الجماعات	Swos829	الثاني

اسم المقرر	رقم الكود	م
السلوك الانساني و البيئة الاجتماعية	Sw0102	١
مدخل الخدمه والرعايه الاجتماعيه	Sw0103	٢
القضايا المجتمعيه	UNO200	٣
مدخل الممارسات العامه في الخدمه الاجتماعيه	Sw0201	٤

الاتصال والتفاعل الاجتماعي	Swo205	٥
الممارسه العامه للخدمة الاجتماعية في مجال الاسره والطفوله	SwoS313	٦
الممارسه العامه للخدمة الاجتماعية في مجال رعاية المسنين	Swe303	٧
الممارسة العامة في مجال حماية البيئة	Swe304	٨
تنظيم المجتمع والمبادرات المجتمعية	Swe401	٩
دراسة جدوي المشروعات الانتاجية الصغيرة	Swe402	١٠
نصوص في التخطيط الاجتماعي	Swos411	١١
نماذج ونظريات الممارسه مع الافراد والاسر	Swos421	١٢
عمليات الممارسه في العمل مع الجماعات	Swos426	١٣
التنمية الاجتماعيه	Swo409	١٤
نماذج وتطبيقات التخطيط الاجتماعي	Swo407	١٥
اساسيات البحث في الخدمه الاجتماعيه	Swos508	16

الممارسه العامه في المجال الطبي ورعايه ذوي الاحتياجات الخاصه	SWE515	17
نماذج ونظريات الممارسه مع الجماعات	Swos528	18
نصوص انجليزيه في تنظيم المنجتمع نصوص انجليزيه E في تنظيم المنجتمع	Swos603	19
الاستراتيجيه المنهجيه في بحوث الخدمه الاجتماعيه	Swos601	20
مهارات العمل مع الافراد و الاسر	Swos623	21
الممارسه العامه في مجال الدفاع الاجتماعي	Swos616	22
مهارات في تنظيم المجتمع	Swos706	23
نصوص اجنبيه في مجالات Eالخدمه الاجتماعيه	Swos718	24
مهارات العمل مع الجماعات	Swos730	25
تطبيقات في الممارسه العامه في الخدمه الاجتماعيه	Swos817	26
نصوص في العمل مع الافراد Eوالاسر	Swos820	27
اداره المؤسسات الاجتماعيه	Swos709	28

(المادة الثانية)

علي جميع الجهات المختصة تنفيذ هذا القرار .

الباب الاول

اهداف الكلية و اقسامها العلمية

ماده (١) رؤية الكلية

أن تكون كلية الخدمة الاجتماعية جامعة حلوان رائدة وذات تصنيف متقدم اقليمياً في اعداد أخصائيين اجتماعيين قادرين على المنافسة محلياً وإقليمياً وعالمياً مُحققين لمجتمع المعرفة .

ماده (٢) رسالة الكلية

تسعي كلية الخدمة الاجتماعية جامعة حلوان إلى إعداد خريج قادر على المنافسة محلياً وإقليمياً على كافة المستويات التعليمية، من خلال بيئة تعليمية وبحثية ذكية تقدم وفق معايير الجودة وتتبنى الاتجاهات الحديثة في التعليم والممارسة وخدمة المجتمع ارتباطاً بمستجدات التحول الرقمي مع الاهتمام بالشراكة مع الهيئات العلمية والبحثية المحلية والإقليمية والدولية المتنوعة لإنتاج المعرفة المتطورة، وتطوير أساليب التعامل مع الوحدات الإنسانية المتعددة .

ماده (٣) الأهداف الاستراتيجية للكلية

الغاية الاستراتيجية الاولى:

تحقيق الريادة في التعليم والتدريس الذكي للخدمة الاجتماعية

- 1- تحديث مستمر للبرامج والمقررات الدراسية وفقاً لأحدث المُستجدات المحلية والعالمية .
- 2- تطوير أساليب التعليم والتدريس وفقاً لأحدث أساليب تكنولوجيا التعليم والتدريس .
- 3- تطوير نظم تقييم الطلاب .
- 4- تحديث دوري لاستراتيجيات التعليم والتدريس في ظل التحول الرقمي .
- 5- تفعيل المنظومة الإلكترونية للإرشاد الأكاديمي والدعم الطلابي .

الأهداف الاستراتيجية:

الغاية الاستراتيجية الثانية:

زيادة القدرة التنافسية للكلية في البحث العلمي وإنتاج المعرفة

- 1- تحديث قواعد الأبحاث العلمية والاطراف المجتمعية ذات الصلة.
- 2- تطوير الدوريات العلمية التي تصدرها الكلية وإدراجها بقواعد البيانات العالمية .
- 3- التسويق الإلكتروني للأبحاث العلمية والبرامج التعليمية .
- 4- تشجيع النشر الدولي لأعضاء هيئة التدريس ومعاونيهم بالكلية .
- 5- تشكيل فرق بحثية بالشراكة مع التخصصات الأخرى (الدراسات البيئية) .

الغاية الاستراتيجية الثالثة:

التميز في مجال خدمة المجتمع وتنمية البيئة

- 1- التوسع في عقد مذكرات التفاهم مع الجهات والمؤسسات ذات العلاقة.
- 2- تدعيم قنوات الاتصال مع خريجي الكلية والشركات.
- 3- تعزيز الشراكة بين الكلية ومؤسسات المجتمع .
- 4- استشراف آليات التعامل مع الأزمات والكوارث المجتمعية.
- 5- المساهمة في تطوير المجتمع المحيط بالجامعة.
- 6- تطوير الوحدات ذات الطابع الخاص بالكلية وربطها باحتياجات المجتمع.
- 7- الربط بين التطبيقات المعرفية ونتائج البحوث العلمية وبين الخدمات التي يتم تقديمها للمجتمع.

الغاية الاستراتيجية الرابعة :

تعزيز التعاون الدولي للكلية في مجال التعليم والبحث العلمي

- 1- المشاركة المتبادلة في الأنشطة البحثية المشتركة .
- 2- إنشاء برامج تعليمية متطورة بالاشتراك مع المؤسسات الأكاديمية الدولية .
- 3- تبادل اللقاءات والزيارات والمشاركة في المؤتمرات الدولية .
- 4- عقد مذكرات التفاهم مع المؤسسات الأكاديمية الدولية لتبادل الخبرات في المجالات التعليمية والبحثية .

مادة (٤) الأقسام العلمية بالكلية

تتكون الكلية من الأقسام العلمية التالية:

قسم العمل مع الأفراد والأسر:

يختص هذا القسم بتدريس المقررات الدراسية التي تدخل ضمن اطار استراتيجيات التعامل مع الأفراد و الأسر لمساعدتهم علي حل مشكلاتهم وتحقيق توافقهم الاجتماعي و النفسي.

والمقررات التي يقوم بتدريسها للطلاب في مرحلة البكالوريوس

اسايات الممارسة في الخدمة الاجتماعية معالأفراد والأسر	السلوك الانساني والبيئه الاجتماعية
نماذج ونظريات الممارسة مع الأفراد والأسر	Eنصوص في العمل مع الأفراد والأسر
مهارات العمل مع الأفراد والأسر	حالات تطبيقه في العمل مع الأفراد و الأسر
ادوات القياس في العمل مع الأفراد والأسر	الارشاد الاجتماعي مع الأفراد و الأسر
الزيارات الميدانية	ادارة الحالة الفردية
مشروع بحثي التخرج	التدريب الميداني
	القضايا المجتمعية

قسم العمل مع الجماعات:

يختص هذا القسم بتدريس المقررات الدراسية التي تدخل ضمن اطار استراتيجيات التعامل مع الجماعات الصغرى لمساعدة اعضائها علي حل مشكلاتهم وتنمية مهاراتهم وتحقيق النمو النفسي والاجتماعي لهم و المقررات التي يقوم بتدريسها للطلاب في مرحلة البكالوريوس

عمليات الممارسة في العمل مع الجماعات	الاتصال والتفاعل الاجتماعي
الإشراف في طريقة العمل مع الجماعات	اساسيات الممارسه في الخدمة الاجتماعية مع الجماعات
التعليم الالكتروني في طريقة العمل مع الجماعات	Eنصوص في العمل مع الجماعا
الزيارات الميدانية	نماذج ونظريات الممارسة مع الجماعات

التدريب الميداني	حالات تطبيقية في العمل الجماعات
مشروع بحثي للتخرج	مهارات العمل مع الجماعات
	القضايا المجتمعية

قسم العمل مع المجتمعات و المنظمات

يختص هذا القسم بتدريس المقررات الدراسية التي تدخل في اطار التعامل المنظمات و المجتمعات و ذلك بهدف حل مشكلاتها و تحقيق التغيرات الاجتماعية و الاقتصادية المرغوبة والتي تخدم اغراض التنمية الشاملة في المجتمع المصري.

والمقررات التي يقوم بتدريسها للطلاب في مرحلة البكالوريوس :

عمليات الممارسة في العمل مع الجماعات	مدخل الخدمة و الرعاية لاجتماعيه
الاشراف في طريقة العمل مع الجماعات	اساسيات الممارسه في تنظيم المجتمع
التعليم الالكتروني في طريقة العمل مع الجماعات	Eنصوص انجليزية في تنظيم المجتمع
الزيارات الميدانية	نماذج ونظريات الممارسة مع الجماعات
التدريب الميداني	حالات تطبيقية في العمل مع الجماعات
مشروع بحثي للتخرج	مهارات العمل مع الجماعات
	القضايا المجتمعية

قسم العمل مع المجتمعات والمنظمات

يختص هذا القسم بتدريس المقررات الدراسية التي تدخل في اطار التعامل مع المنظمات و المجتمعات وذلك بهدف حل مشكلاتها وتحقيق التغيرات الاجتماعية والاقتصادية المرغوبة والتي تخدم اغراض التنمية الشاملة في المجتمع المصري

والمقررات التي يقوم بتدريسها للطلاب في مرحلة البكالوريوس

مهارات في تنظيم المجتمع	مدخل الخدمة والرعاية الاجتماعية
تنظيم المجتمع والمبادرات المجتمعية	اساسيات الممارسة في تنظيم المجتمع

دراسة جدوي المشروعات الانتاجية الصغيرة	Eنصوص انجليزية في تنظيم المجتمع
الزيارات الميدانية	عمليات الممارسة في تنظيم المجتمع
التدريب الميداني	نماذج ونظريات الممارسة في تنظيم المجتمع
مشروع بحثي للتخرج	حالات تطبيقية في تنظيم المجتمع
	القضايا المجتمعية

قسم التخطيط الاجتماعي

يختص هذا القسم بتدريس المقررات الدراسية التي تدخل في اطار عمليات التخطيط الاجتماعي والسياسات الاجتماعية علي المستوي الاكبر كما يختص بتدريس مقررات البحث في الخدمة الاجتماعية

والمقررات التي يقوم بتدريسها للطلاب في مرحلة البكالوريوس

سياسات الرعاية الاجتماعية	قضايا السكان ونوعية الحياة
نماذج وتطبيقات التخطيط الاجتماعي	الاسس النظرية في التخطيط الاجتماعي
الاستراتيجية المنهجية في بحوث الخدمة الاجتماعية	اساسيات البحث في الخدمة الاجتماعية
الزيارات الميدانية	ادارة المؤسسات الاجتماعية
التدريب الميداني	التنمية الاجتماعية
مشروع بحثي للتخرج	Eنصوص في التخطيط الاجتماعي
	القضايا المجتمعية

قسم مجالات الخدمة الاجتماعية

يختص هذا القسم بتدريس المقررات الدراسية الخاصة بمجالات ممارسة الخدمة الاجتماعية علي كافة الانساق والتطبيقات العملية لممارسه الخدمة الاجتماعية في هذه المجالات كما يختص بتدريس المداخل الخاصة للخدمة الاجتماعيه و ذلك في اطار الممارسه العامة

والمقررات التي يقوم بتدريسها للطلاب في مرحله البكالوريوس

مدخل الممارسه العامه في الخدمه الاجتماعيه	نصوص اجنبية في مجالات الخدمة الاجتماعية
الممارسه العامه في مجال الاسره والطفوله	الممارسه العامه للخدمة الاجتماعية في مجال رعاية المسنين
الممارسه العامه في مجال رعايه الشباب والمجال المدرسي	الممارسه العامه للخدمة الاجتماعية في مجال حماية البيئة
الممارسه العامه في المجال الطبي و رعاية ذوي الاحتياجات الخاصه	الزيارات الميدانية
الممارسه العامه في مجال الدفاع الاجتماعي	التدريب الميداني
تطبيقات في الممارسه العامه للخدمه الاجتماعيه	مشروع بحثي للتخرج
القضايا المجتمعية	

٦ - العلوم التأسيسية

يتم انتداب اعضاء هيئة تدريس من داخل او خارج الجامعة لتدريس مقررات العلوم التأسيسية والتي تشمل

احصاء اجتماعي	حاسب الي
علم النفس	علم اجتماع
علم الاقتصاد	العلوم السياسية
الشريعة الاسلامية	صحة المجتمع
التشريعات الاجتماعية	

الباب الثاني

القواعد المنظمة لبرنامج تعليم الخدمة الاجتماعية علي مستوي البكالوريوس بنظام الساعات المعتمده

ماده (٥) مفاهيم اساسية

الساعات المعتمده

وحدة عملية تسجيل للطالب في حالة نجاحه في المقرر الذي يدرسه وتعادل ساعة دراسية اسبوعيا في حالة المحاضرات النظرية او ساعتين دراسيتين اسبوعيا في حالة المحاضرات العملية او التطبيقات -وتكون الساعة المعتمدة هي اساس تحديد العبء الدراسي للطالب في كل فصل دراسي وفقا لاحكام هذه اللائحة -تنظم هذه اللائحة عدد الساعات المعتمدة المطلوب اجتيازها كمتطلبات اساسية للحصول علي الدرجة العلمية

المعدل الفصلي :

متوسط ما يحصل عليه الطالب من مجموع من مجموع نقاط في مقررات الفصل الدراسي ، ويحسب علي اساس حاصل قسمة مجموع النقاط للمقررات المسجلة في الفصل الدراسي وذلك لاقرب رقميين عشريين

المعدل التراكمي:

هو متوسط ما يحصل عليه الطالب من مجموع النقاط في المقررات التي درسها الطالب خلال الفترات الدراسية السابقة لحساب المعدل، ويتم حسابه علي اساس مجموع النقاط لجميع المقررات المسجلة خلال الفترات الدراسية السابقة مقسوما علي مجموع عدد الساعات المعتمدة المسجلة خلال الفترة السابقة وذلك لاقرب رقميين عشريين

العبء الدراسي

هو عدد الساعات المعتمدة التي يسمح للطالب بتسجيلها خلال الفصل الدراسي الواحد ، ويتم تحديد حد ادني وحد اقصي للعبء الدراسي لكل فصل وفقا لاحكام هذه اللائحة

وحدة القبول والتسجيل:

تتشكل بالكلية وحدة للقبول والتسجيل تبدا مهامها من بداية تسجيل الطالب في البرنامج الدراسي ومتابعة نتائجه وكافة شؤون الدراسة الخاصة به حتي يتم تخرجه

وتشمل هذه المهام تسجيل بيانات الطلاب الاساسية ونتائج المقررات الدراسية في كل فصل دراسي وحساب المعدلات الفصلية والتراكمية وتحديد الطلاب المنذرين وتوجيه الانذارات الخاصة بهم واي مهام اخري يحددها مجلس الكلية علي ان تتكون هذه الوحدة منعدد من العاملين المدربين علي هذا النظام وتتبع لوكيل الكلية لشئون التعليم والطلاب

الارشاد الاكاديمي

يتولي المرشد الاكاديمي مهام توجيه الطلاب الي اختيار المقررات التي تناسبهم، ومساعدتهم في تحديد خطة الدراسة ووضع الجدول الدراسي ومراعاة المتطلبات السابقة لكل مقرر وعمليات السحب

والإضافة، ومتابعة الطلاب المنذرين وغيرها من المهام التي يحددها مجلس الكلية ، علي ان يحتفظ كل مرشد اكاديمي بملف ورقي او الكتروني لكل طالب يسهل له عملية المتابعة

القواعد الأساسية

مادة (٦) :

تقبل الكلية الطلاب الحاصلين علي الثانوية العامة او ما يعادلها بشرط ان يجتاز الطالب ماتجريه الكلية من اختبارات القبول للتأكد من صلاحيته لممارسة مهنة الخدمة الاجتماعية

مادة (٧)

تمنح الكلية الخريجين درجة البكالوريوس في الخدمة الاجتماعية ، بحيث يكون الخريج ممارسا عاما للخدمة الاجتماعية

مادة (٨)

تتضمن الكلية برنامج واحد علي مستوي البكالوريوس يشترك في تنفيذه خمسة اقسام علمية مبنية في المادة رقم (٤) بالاضافة الي المقررات التأسيسية والتي يشترك في تدريسها اعضاء هيئة تدريس من خارج الكلية

مادة (٩)

تبين الجداول الملحقة بهذه اللائحة هطة الدراسة مبينا بها المقررات الدراسية والتي تتضمن متطلبات الجامعة ومتطلبات الكلية ومتطلبات التخصص ومستويات هذه المقررات سواء كانت اجبارية او اختيارية ، وكذلك عدد الساعات المعتمدة لكل مقرر وزمن الامتحانات

ويقر مجلس الكلية المحتوي العلمي لكل مقرر من مقرراتالدراسة بعد تحديدها بواسطة مجالس الاقسام المختصة

مادة (١٠)

يجوز لمجلس الكلية بناء علي اقتراح الاقسام العلمية اضافة او حذف او استبدال مقررات اختيارية (لاتزيد عن مقررين) وفقا للتطورات العلمية واحتياجات سوق العمل ومتطلبات الجودة دون اي تغيير في المقررات الاجبارية التي نصت عليها اللائحة

مادة (١١)

يتم تحديد قيمة رسوم تسجيل الساعة المعتمدة بمعرفة مجلس الجامعة بناء علي اقتراح مجلس الكلية

مادة (١٢)

مجموع الدرجات التي يحصل عليها الطالب في كل مقرر ١٠٠ درجة للمقررات التي تتطلب (٣) ساعات معتمدة) و ٥٠ درجة للمقررات التي تتطلب (٢) ساعة معتمدة) حيث تكون نسبة أعمال الفصل %٤٠ والامتحان النهائي %٦٠ فيما عدا مقرري التدريب الميداني (١), والتدريب الميداني (٢) حيث أن لهم توزيع خاص توضحه المادة (٢٥).

مادة (١٣)

تتوزع درجات تقييم الطلاب في المقررات الدراسية حيث يجتاز الطالب امتحانين أساسيين امتحان المنتصف ونسبته %٥٠ من مجموع درجات أعمال الفصل المحددة في المادة (١٢) و %٦٠ من الدرجة الكلية في امتحان نهاية الفصل الدراسي. أما نسبة %٥٠ الأخرى من الأعمال الفصلية فتخصص للأعمال التي يقوم بها الطالب أثناء الفصل الدراسي من خلال مدرس المقرر ، وذلك باستثناء " مشروع بحثي للتخرج " والتدريب الميداني (١) و (٢) والزيارة الميدانية".

مادة (١٤)

المشروع البحثي للتخرج مقرر ممتد لفصلين دراسيين أساسيين, ويتم حساب درجات المشروع من خلال امتحان شفوي في نهاية الفصل الدراسي الثاني بواسطة لجنة مكونة من ثلاثة أعضاء بمن فيهم مدرس المقرر يعتمدها مجلس الكلية بناء على اقتراح وكيل الكلية لشئون التعليم والطلاب, بالإضافة إلى الأعمال الفصلية التي حصل عليها الطالب خلال الفصلين الدراسيين بواسطة مدرس المقرر. ويتم تقسيم الدرجات بحيث تكون درجات الأعمال الفصلية ٦٠ درجة يمنحها مدرس المقرر من خلال تقييم أنشطة الطلاب في المشروع, أما الـ ٤٠ درجة الأخرى فهي متوسط درجات المقيمين الخارجيين (العضوان الآخزان في اللجنة غير مدرس المقرر) .

مادة (١٥)

يعتبر حضور الطالب لمعسكر التدريبي إلزامياً خلال التدريب الميداني (١) والتدريب الميداني (٢), وتحسب درجة المعسكر بنسبة ١٥٪ من الدرجة الكلية لكل

مستوى من مستويات التدريب الميداني. ولمجلس الكلية تحديد إجراءات التنفيذ أو اتخاذ إجراءات بديلة تحقق جودة العملية التعليمية ، كما تنظم الكلية رحلة علمية للطلاب المتفوقين من الفرق الدراسية وتتضمن إجراء دراسة علمية حول المنطقة التي تم فيها هذه الرحلة العلمية.

مادة (١٦)

التدريب الميداني متطلب أساسي من متطلبات تخرج الطالب، ويتكون من مستويين تدريب ميداني (١) وتدريب ميداني (٢) وعدد ساعات كل مستوي من المستويين ١٨ ساعة عملي (تعادل ٩ ساعات نظري) ويتم التعامل مع كل مستوي كمقرر أساسي تحسب تقديراته وفقا لسلم التقديرات المنصوص عليه في المادة ٢٦ من هذه اللائحة

مادة (١٧)

كل من التدريب الميداني (١) والتدريب الميداني (٢) مقرر ممتد لفصلين دراسيين، ولا يجوز التسجيل في مقرر التدريب الميداني (٢) إلا بعد اجتياز الطالب بنجاح التدريب الميداني (١). ويتم حساب تقديرات الطالب على أساس ما يحققه من متطلبات التدريب. ويكون توزيع الدرجات لكل منهما على النحو التالي:

٢٥ درجة في نهاية الفصل الدراسي الأول توزع بين مشرف الكلية (١٥) درجة ومشرف المؤسسة (١٠ درجة)، وذلك وفقا لنماذج محددة تضمن موضوعية التقييم.

٢٥ درجة في نهاية الفصل الدراسي الثاني توزع بين مشرف الكلية (١٥) درجة ومشرف المؤسسة (١٠ درجة)، وذلك وفقا لنماذج محددة تضمن موضوعية التقييم.

. المعسكر التدريبي (١٥) درجة)

٣٥ درجة للامتحان الشفوي الذي يعقد في نهاية الفصل الدراسي الثاني للتدريب (١) والتدريب (٢). ويعقد الامتحان بواسطة لجنة مكونة من المشرف الداخلي واثنين من أعضاء هيئة التدريس بالكلية.

مادة (١٨)

الطالب الذي يتعدى نسبة الغياب المسموح بها في الفصل الدراسي الأول وفقاً للقواعد المنظمة في اللائحة في أي من مستويي التدريب لا يجوز له استكمال التدريب . وإذا تقدم بعذر مقبول في الفصل الثاني ويعد راسباً في المقرر ويحصل على تقدير . من مجلس الكلية يصبح منسحباً بعذر ولا تحسب من المدة المقررة لاستكمال البرنامج.

مادة (١٩)

لا يعد الطالب ناجحاً في المقررات العملية مشروع بحثي للتخرج الزيارات الميدانية تدريب ميداني ١ - تدريب ميداني (٢) إلا إذا حضر الامتحان الشفوي، وحصل فيه على نسبة ٥٠% على الأقل.

مادة (٢٠)

بالنسبة لمقرر الزيارات الميدانية يكون تقدير الطالب على أساس تنفيذه زيارتين ميدانيتين في كل فصل دراسي ويكون توزيع الدرجات في نهاية الفصل الثاني وفقاً للنسب التالية:
. ٥٠% من الدرجة للقائم بتدريس المقرر (من تختاره الكلية للإشراف على الزيارات الميدانية)

٥٠% من الدرجة للامتحان الشفوي الذي يعقد في نهاية العام الجامعي ويجري الامتحان بواسطة اللجنة مكونة من القائم بتدريس المقرر وواحد من أعضاء هيئة التدريس بالكلية والذي يقترحه وكيل الكلية ويعتمد من مجلس الكلية

مادة (٢١)

يشترط الحصول الطالب على درجة البكالوريوس في الخدمة الاجتماعية اجتيازه ١٣٨ ساعة معتمدة. ويكون الحد الأدنى لحصول الطالب على درجة البكالوريوس ٨ فصول دراسية والحد الأقصى ١٢ فصلاً دراسياً.

مادة (٢٢)

الفصل الدراسي هو الفترة الزمنية التي تتراوح مدتها بين ١٥ - ١٧ أسبوعا بما في ذلك فترة الامتحانات وتحسب من بداية الدراسة و تتألف السنة الدراسية من فصلين دراسيين أساسيين، ويجوز بعد موافقة مجلس الجامعة بناء على اقتراح مجلس الكلية عرض مقررات دراسية في فصل صيفي وفقا للقواعد والشروط التي يحددها مجلس الكلية، ولا يحسب ضمن الحد الأدنى والأقصى لعدد الفصول الدراسية .

الحرمان والفصل والإنذار

مادة (٢٣)

يحرم الطالب من حضور امتحان المقرر الدراسي إذا زادت نسبة غيابه على ٢٥% من الساعات الدراسية المعتمدة للمقرر في الفصل الدراسي ويقيد راسبا في المقرر ويرصد تقديره .

مادة (٢٤)

يتطلب حرمان الطالب غير المنتظم من حضور امتحان المقرر تقديم مدرس المقرر ٣ إنذارات إلى الطالب سواء من خلال تسليمها باليد أو عن طريق البريد أو بأي وسيلة موثقة وذلك من خلال وحدة القبول والتسجيل بالكلية بحيث تكون توقيتات هذه الإنذارات بعد انقطاع الطالب نسبة ١٠% (إنذار أول)، ١٥% (إنذار ثاني) ٢٥% (إنذار نهائي). وذلك وفقا للمجموع الكلي لعدد محاضرات كل مقرر في الفصل الدراسي وفقا للجدول التالي

جدول رقم (١) يوضح الإنذارات في ضوء عدد ساعات كل مقرر

ساعات المقرر	إنذار أول %١٠	إنذار ثاني %١٥	إنذار ثاني %٢٥
٣ ساعات أسبوعيا	٣ محاضرات	٥ محاضرات	٧ محاضرات
٢ ساعة أسبوعيا	٢محاضرة	٣ محاضرات	٤ محاضرات

تقييم الطلاب

مادة (٢٥)

تعقد الكلية نوعين من الامتحانات وفقا لطبيعة المقررات الدراسية، وهي امتحانات نظرية وامتحانات شفوية. ويتم تشكيل لجان للإعداد لهذه الامتحانات معتمدة من مجلس الكلية بناء على اقتراح وكيل الكلية لشئون التعليم والطلاب.

مادة (٢٦)

سلم النقاط والتقدير هو سلم الدرجات ذو الأربع نقاط كما في الجدول التالي:

التقدير	عدد النقاط	النسبة المئوية
A	٤	(٩٠ - ١٠٠)
+B	٣,٥	(٨٩ - ٨٥)
B	٣	(٤٨ - ٨٠)
+C	٢,٥	(٧٩ - ٧٥)
C	٢	(٧٤ - ٦٥)
D	١	(٦٤ - ٦٠)
F	٠	اقل من ٦٠
I	-----	غير مكتمل
WF	٠	انسحاب بدون عذر
CW	-----	انسحاب بعذر

ويتم حساب مجموع نقاط المقرر علي اساس حاصل ضرب عدد النقاط التي يحصل عليها الطالب في عدد الساعات المعتمدة للمقرر وذلك لاقرب رقمين عشريين

مادة (٢٧)

لايزيد العبء الدراسي للطلاب عن ١٨ ساعة معتمدة في الفصل الدراسي الواحد كحد اقصى، ١٢ ساعة معتمدة كحد ادني ولايسجل الطالب الحد الاقصى لعدد الساعات اذا كان منذرا ويجوز ان

يرتفع العبء الدراسي للطالب الي ٢١ساعة معتمدة في الفصل الدراسي الاخير اذا كانت هذه الساعات هي المتبقية له علي التخرج

مادة (٢٨)

يعد الطالب منذرا اذا لم يحقق المعدل التراكمي المحدد له وفقا لاحكام هذه اللائحة في نهاية كل فصل دراسي وهو ان يقل عن ١ وهي النقاط المقابلة لتقدير "

ما عدا الفصل الدراسي الاول ، وفي هذه الحالة لايحق للطالب التسجيل في الفصل الدراسي التالي ١٢ ساعة معتمدة والتي تمثل الحد الادني من العبء الدراسي للطالب في الفصل حتي يستطيع رفع معدله التراكمي

مادة (٢٩)

يجوز للطالب الذي انهي المتطلبات الدراسية للبرنامج ولم يحقق المعدل التراكمي المطلوب للتخرج ان يختار عجز من المقررت لا يتجاوز ثلاثة مقررات وذلك لتحسين معدله التراكمي

الارشاد الاكاديمي

مادة (٣٠)

يشكل مجلس الكلية عدد مناسب من المرشدين الاكاديميين لتوجيه الطلاب خلال دراستهم ولا يتم تغيير المرشد الاكاديمي للطلاب الا في حالات الضرورة القصوى (مرض- اجازة - سفر ومافي حكمها)

مادة (٣١)

يتم الارشاد الاكاديمي لتسجيل المقررات الدراسية مرتين الاولي في منتصف الفصل الدراسي للتسجيل المبكر للفصل الدراسي التالي، والمرة الثانية قبل بداية الفصل الدراسي التالي لتسجيل الطلاب الذين لم يسجلوا في الارشاد المبكر

السحب والاضافة

مادة (٣٢)

يسمح للطالب سحب مقررين علي الاكثر خلال الاسبوع الاول من بداية الفصل الدراسي ويجوز له في هذه الحالة اضافة مقررين علي الاكثر ويجوز له الاضافة ايضا في حالة عدم اكمال جدولته الدراسي وتتم عملية السحب والاضافة بواسطة المرشد الاكاديمي

مادة (٣٣)

يجوز للطالب الانسحاب من مقررين دراسيين علي الاكثر في الاسبوع الثاني من بداية الفصل الدراسي اذا لم يؤثر ذلك علي اكمال الحد الادني لعدد الساعات المعتمدة في جدولته الدراسي، وفي

هذه الحالة لايجوز اضافة اي مقرر اخر بديلا عن المقررات التي يسحبها (سحب بدون رسوب) اما اذا انسحب بعد ذلك فيتم التعامل معه علي انه غائب وتطبق عليه المادتان (٢٣ - ٢٤) من اللائحة

مادة (٣٤)

يتم السحب الاجباري او الاداري من مقرر او اكثر في حالة رسوب الطالب في كقررات تمثل متطلبات اساسية لهذا القرار ويمكن للطالب اضافة مقررات بديلة لانتشرط متطلب سابق وذلك خلال الاسبوع الاول فقط من الدراسة

مادة (٣٥)

يجوز للطالب ان ينسحب كليا من الدراسة في احد الفصول الدراسية وذلك بموافقة مجلس الكلية غي (CW) حالة وجود ظروف قهرية موثقة ،وفي هذه الحالة يثبت له في سجله انه منسحب بعذر مقبول (لجميع مقررات الفصل الدراسي ويعتبر الانسحاب في هذه الحالة وفقا للقيود ولا تسحب مدة الايقاف ضمن المدة المقررة للحصول علي الدرجة وفقت لاحكام هذه اللائحة

الانقطاع عن الدراسة وتأجيل الامتحان

مادة (٣٦)

يعتبر الطالب منقطعا عن الدراسة اذا لم يسجل في فصل دراسي او اذا انسحب من جميع المقررات المسجلة في فصل دراسي بدون عذر مقبول في كلتا الحالتين وفي هذه الحالة يحسب معدله الفصلي صفر ويضاف الي معدله التراكمي، وتحسب هذه المدة من المدة المقررة للحصول علي الدرجة وفقا لاحكام هذه اللائحة

مادة (٣٧)

يجوز تأجيل الامتحان النهائي في اي فصل دراسي على سبيل الاستثناء اذا ما كان للطالب ظروف قهرية وذلك وفقا للشروط التالية:

- ان يكون تغيب الطالب عن الامتحان بعذر مقبول من لجنة شئون التعليم والطلاب بالكلية واعتماد مجلس الكلية .
- ان يكون الطالب مستوفيا نسبة الحضور المنصوص عليها في اللائحة (٧٥% من الساعات المعتمدة للمقرر).
- أن يكون الطالب للأعمال الفصلية للمقرر .
- أن يؤدي الطالب الامتحان في الموعد الذي يحدده مجلس الكلية لجميع الامتحانات المؤجله على أن يكون هذا الموعد سابقا لبداية الفصل الدراسي اللاحق والا اعتبر الطالب راسبا في المقرر .

أدائه الامتحان)وفى هذه الحالة ترصد درجة الطالب في المقرر المؤجل امتحانه غير مكتمل(بالتقدير الفعلي الذي يحصل عليه .)يستبدل التقدير)

مادة (٣٨)

يتم إلغاء قيد الطالب ويعتبر مفصولا في الحالات التالية :

- إذا لم يستكمل متطلبات الحصول على الدرجة المقيد بها خلال المدد الزمنية المحددة وفقا لأحكام هذه اللائحة .
- إذا كان قد تم إنذاره مده فصلين دراسيين متتاليين ويستثنى من ذلك الطالب الذى أتم بنجاح ٧٥% من عدد الساعات المعتمدة فى خطته الدراسية ، وفى هذه الحالة يمنح الطالب فرصة استثنائية مدتها فصل دراسي واحد بموافقة مجلس الكلية.

مادة (٣٩)

يفصل الطالب من الدراسة فى حالة رسوبه فى أى مقرر ثلاث مرات أى يمنح فرصتين لكل مقرر. وفى حالة المقررات الاختيارية يجوز للطالب تغيير المقرر الاختيارى الذى رسب فيه إلى مقرر اختياري آخر بشرط ألا يكون قد اجتازه من قبل وحينئذ يعامل على أنه مقرر جديد ، وفى حالة رسوبه فى المقرر الاختيارى الجديد تحسب له مرة واحدة وتعطى له فرصتين أخريتين كما فى المقررات الأساسية . وفى كل الاحوال تحسب نتيجته فى المقررات التى رسب فيها وتضاف إلى المعدلات التراكمية .

مادة (٤٠)

يجوز لمجلس الكلية بناء على توصية مجلس القسم العلمي المختص، وحسب طبيعة المقررات الدراسية، أن يقرر تدريس مقرر أو أكثر بنظام التعليم الهجين . وتكون نسبة الدراسة فى المقرر ٥٠%-٦٠% وجها لوجه ، ونسبة ٤٠%-٥٠% بنظام التعليم عن بعد ، أو بأى نسبة أخرى وفقا لما تقتضيه الظروف . على أن يتم عرض ذلك على مجلس شئون التعليم والطالب بالجامعة للموافقة عليه ، ورفع له لمجلس الجامعة لاعتماده .

مادة (٤١)

يلزم لحصول الطالب على بكالوريوس الخدمة الاجتماعية بنظام الساعات المعتمدة أن يجتاز ١٣٨ ساعة معتمدة موزعة على اربع مستويات دراسية كل مستوى فصلين دراسيين من الخطة التالية :

الامتحان	عدد الساعات المعتمدة لكل مقرر		الساعات التدريسية	المتطلب السابق	اسماء المقررات	كود المقرر ورقمه	عدد الساعات	المتطلبات
		عملي	نظري					
٢	٢		٢		القضايا المجتمعية	UNO200	٢ ساعة (يدرس الطالب مقرر واحد بواقع ساعتين معتمدين)	متطلبات الجامعة
٢	٢		٢		احصاء اجتماعي	SWBSO201	٢٥ ساعة معتمدة) (يدرس الطالب عشر مقررات اجبارية بإجمالي	متطلبات الكلية الاجبارية
٢	٢		٢		حاسب الى	SWBSO202		
٢	٢		٢		علم النفس	SWBSO103		
٢	٢		٢		علم الاجتماع	SWBSO104		
٢	٢		٢		علم الاقتصاد	SWBSO105		
٢	٣		٣		مدخل الممارسة العامة في الخدمة الاجتماعية	SWO201		
٢	٣		٣		السلوك الانساني والبيئة الاجتماعية	SWO102		
٢	٣		٣		مدخل الخدمة والرعاية	SWO103		

					الاجتماعية			
٢	٣		٣		قضايا السكان ونوعية الحياة	SWO104		
٢	٣		٣		الاتصال والتفاعل الجماعي	SWO205		
٢	٣		٣		اساسيات الممارسة فى تنظيم المجتمع	SWOS301		
٢	٣		٣	SWOS 301	عمليات الممارسة فى تنظيم المجتمع	SWOS402	٧٣ ساعة (يدرس الطالب ثلاثون مقرر اجبارى باجمالى ٧٣ ساعة معتمدة	متطلبات التخصص الاجبارية
٢	٣		٣		نصوص انجليزية فى تنظيم المجتمع E	SWOS603		
٢	٣		٣	SWOS 402	نماذج ونظريات الممارسة فى تنظيم المجتمع	SWOS 504		

زمن الامتحان	عدد الساعات	الساعات التدريبية	المتطلبات السابقة	اسماء المقررات	كودالمقرر ورقمه	عدد الساعات	المتطلبات
	المعتمدة						

		لكل المقرر							
		عملي	نظري						
2	2	4		SWOS 504	حالات تطبيقه في تنظيم المجتمع	SWOS 805	٧٣ ساعة يدرس الطالب ثلاثون مقرر اجباري باجمالي ٧٣ ساعة معتمدة	متطلبات التخصص الإجبارية	
2	2	4			مهارات في تنظيم المجتمع	SWOS 706			
2	3		3		الاسس النظرية في التخطيط الاجتماعي	SWOS 307			
2	3		3		اساسيات البحث في الخدمة الاجتماعيه	SWOS 508			
2	3		3		ادارة المؤسسة في الخدمة الاجتماعية	SWOS 709			
2	2		2	SWOS 408	الاستراتيجية المنهجية في بحوث الخدمة الاجتماعية	SWOS 601			
2	3		3		نصوص في التخطيط E الاجتماعي	SWOS 411			
2	2		2		سياسات الرعاية الاجتماعية	SWOS 812			
2	3		3		الممارسة العامة في مجال الاسرة والطفولة	SWOS 313			
2	3		3		الممارسة العامة في مجال رعاية الشباب والمجال المدرسي	SWOS 414			
2	3		3		الممارسة العامة في المجال الطبي ورعاية ذوي الاحتياجات	SWOS 515			

					الخاصة		
2	2		2		الممارسة العامة في مجال الدفاع الاجتماعي	SWOS 616	
2	2	4		SWO 101	تطبيقات في الممارسة العامة للخدمة الاجتماعية	SWOS 817	
2	3		3		نصوص اجنبية في مجالات الخدمة الاجتماعيةE	SWOS 718	
2	3		3		اساسيات الممارسة في الخدمة الاجتماعية مع الافراد والاسر	SWOS 319	
2	3		3		نصوص في العمل مع الافراد والاسرE	SWOS 820	
2	3		3	SWOS 319	نماذج ونظريات الممارسة مع الافراد والاسر	SWOS 421	
2	2	4		SWOS 521	حالات تطبيقية في العمل مع الافراد والاسر	SWOS 822	
2	2	4			مهارات العمل مع الافراد	SWOS 623	
2	3		3		الارشاد الاجتماعي مع الافراد والاسر	SWOS 724	
2	3		3		اساسيات الممارسة في الخدمة الاجتماعية مع الجماعات	SWOS 325	

زمن الامتحان	عدد الساعات المعتمدة لكل مقرر		الساعات التدريسية	المتطلب السابق	اسماء المقررات	كود المقرر ورقمه	عدد الساعات	المتطلبات
		عملي	نظري					
2	3		3	SWOS 325	عمليات الممارسة في العمل مع الجماعات	SWOS 426	٧٣ ساعة (يدرس الطالب ثلاثون مقرر اجباري بإجمالي ٧٣ ساعة معتمدة)	متطلبات التخصص الاجبارية
2	3		3		نصوص في العمل مع الجماعات E	SWOS 627		
2	3		3	SWOS 526	نماذج ونظريات الممارسة مع الجماعات	SWOS 528		
2	2	4		SWOS 728	حالات تطبيقية للعمل مع الجماعات	SWOS 829		
2	2	4			مهارات العمل مع الجماعات	SWOS 730		
	2	4		مادة ممتدة	الزيارات الميدانية	SWOT 101		
	9	18		مادة ممتدة SWOT	تدريب ميداني المستوى	SWOT 502		

				101	الخامس		بإجمالي ٢٢ ساعة (معتمدة)	
	9	18		مادة ممتدة SWOT 502	تدريب ميداني المستوى السابع	SWOT 703		
	2	4		مادة ممتدة SWOS 408	مشروع بحثي للتخرج المستوى السابع	SWOT 704		
	2	2	2		تنظيم المجتمع والمبادرات المجتمعية	SWE401	١٤ ساعة (يختار الطالب عدد سبع مقررات من المقررات التالية بإجمالي ١٤ ساعة (معتمدة) على ان يكون من بينها مقررين تأسيسيين بواقع ٢ ساعة لكل مقرر	المقررات الاختيارية
	2	2	2		دراسة جدول المشروعات الانتاجية الصغيرة	SWE402		
	2	2	2		الممارسة العامة للخدمة الاجتماعية في مجال رعاية المسنين	SWE303		
	2	2	2		الممارسة العامة للخدمة الاجتماعية في مجال حماية البيئة	SWE304		
	2	2	2		ادوات القياس في	SWE705		

					العمل مع الافراد والاسر			
2	2		2		ادارة الحالة الفردية	SWE706		
2	2		2		نماذج وتطبيقات التخطيط الاجتماعي	SWE407		
2	2		2		التنمية الاجتماعية	SWE409		
2	2		2	SWOS 325	الاشراف في طريقة العمل مع الجماعات	SWE509		
2	2		2		التعليم الالكتروني في طريقة العمل مع الجماعات	SWE510		
2	2		2		العلوم السياسية	SWBSE 301		
2	2		2		التشريعات الاجتماعية	SWBSE 302		

زمن الامتحان	عدد الساعات المعتمدة لكل مقرر		الساعات التدريسية	المتطلب السابق	اسماء المقررات	كود المقرر ورقمه	عدد الساعات	المتطلبات
	عملي	نظري						
٢	٢		٢		التشريعات الاسلامية	SWBSE 203		
٢	٢		٢		صحة المجتمع	SWBSE 204		
٢	٢		٢		مقرر حر اختاره الطالب قد يكون من بين المقررات الاختيارية او من خارج الكلية		ساعة 2	مقرر حر
	١٣٨	٦٠	١٠٨				١٣٨ ساعة	الاجمالي

الاكواد

بجوار كود كل مقرر يوجد رقم المقرر وهو مكون من ثلاث ارقام الرقم الموجود في خانة المئات يشير الي المستوي الذي يطرح فيه المقرر و الرقمين في خانة الاحاد و العشرات يشير ان لرقم المقرر

توزيع المقررات في اللائحة وفقاً للمعايير الأكاديمية القياسية القومية

نوع المقرر	تأسيسية	تخصصية	تدريب ميداني	تميز	اجمالي
عدد الساعات المعتمدة	١٤	٨٤	٣٦	٤	١٣٨
النسبة المئوية	١٠,١%	٦٠,٠%	٢٦,١%	٢,٨%	١٠٠%
النسبة المعيارية	١٠-١٥%	٥٥-٦٠%	٢٥-٣٠%	٢-٣%	

خطة تدريس مقرر مقررات لائحة الساعات المعتمدة

اعتباراً من بداية العام الجامع ٢٠٢٤/٢٠٢٥ م

المستوى الاول

الفصل الدراسي الثاني					الفصل الدراسي الاول						
عدد الساعات المعتمدة	عدد الساعات التدريسية		المتطلب السابق نظري	اسماء المقرر	كود المقرر ورقمه	عدد الساعات المعتمدة	عدد الساعات التدريسية		المتطلب السابق	اسماء المقرر	كود المقرر ورقمه
	نظري	عملي					نظري	عملي			
٢	٢			القضايا المجتمعية	UNO ٠٠٢	٢	٢			علم الاقتصاد	SWBSO 105
٣	٣			مدخل الممارسة	SWO	٢	٢			علم النفس	SWBSO

				الخدمة العامة في الاجتماعية	012								103
٣		٣		الاتصال والتفاعل الجماعي	SWO 052		٢	٢			الحاسب الالى		SWBS O202
٢		٢		احصاء اجتماعي	SWB SO 201		٣	٣			السلوك الانساني والبيئة الاجتماعية		SWOO 21
٢		٢	يتم اختيار احدها ما	صحة المجتمع(اذ تيارى)	SWB SE 204		٣	٣			مدخل الخدمة والرعاية الاجتماعية		SWOO 31
٢		٢		الشريعة الاسلامية (اختيارى)	SWB SE 320		٣	٣			قضايا السكان ونوعية الحياة		SWO1 04
٢		٢		علم الاجتماع	SWB SO 104								
٢		٢		مقرر حر									
				الزيارات الميدانية	SWO T101		٢	٤			الزيارات الميدانية		SWOT 101
١٨	اجمالي الساعات المعتمدة التي يدرسها الطالب هذا الفصل						١٧	اجمالي الساعات المعتمدة التي يدرسها الطالب هذا الفصل					
المستوى الثانى													

الفصل الدراسي الثاني						الفصل الدراسي الاول					
2		2	يتم اختيار احدهم	تنظيم المجتمع والمبادرات المجتمعية (اختياري)	SWE 104	3		3		اساسيات فى تنظيم المجتمع	SWOS 301
2		2		دراسة جدوى المشروعات الصغيرة (اختياري)	SWE 024	3		3		الاسس النظرية فى تخطيط المجتمع	SWOS 307
3		3	SWO S301	عمليات الممارسة فى تنظيم المجتمع	SWO S402	3		3		اساسيات الممارسة فى الخدمة الاجتماعية مع الافراد والاسر	SWOS 319
3		3		نصوص فى التخطيط الاجتماعي	SWO S114 E	3		3		اساسيات الممارسة فى الخدمة الاجتماعية مع الجماعات	SWOS 325
3		3	SWO S319	نماذج ونظريات الممارسة مع الافراد والاسر	SWO S214	2		2	يتم اختيار احدهما	التشريعات الاجتماعية اختياري	SWBS E302

3		3		عمليات الممارسة في العمل مع الجماعات	SWO S162		2	2		العلوم السياسية (اختياري)	SWBS E130	
2		2	يتم اختيار احدهم ا	التنمية الاجتماعية (اختياري)	SWE 904		3	3		الممارسة العامة في مجال الاسرة والطفولة	SWOS 313	
2		2		نموذج وتطبيقات التخطيط الاجتماعي (اختياري)	SWE 074							
3		3		الممارسة العامة في مجال رعاية الشباب والمجال المدرسي	SWO S414		2	2	يتم اختيار احدهما	الممارسة العامة للخدمة الاجتماعية في مجال رعاية المسنين اختياري	SWE3 03	
							2	2		الممارسة العامة في مجال حماية البيئة اختياري	SWE4 04	
١٨	اجمالي الساعات المعتمدة التي يدرسها الطالب هذا الفصل						١٧	اجمالي الساعات المعتمدة التي يدرسها الطالب هذا الفصل				

المستوى الثالث

الفصل الدراسي الثاني					الفصل الدراسي الاول						
3		3		نصوص انجليزية في تنظيم المجتمع E	SW OS ٠٣٦		3	3	SW OS 036	نماذج ونظريات الممارسة في تنظيم المجتمع	SWOS ٥٠٤
2		2	S W OS 40 8	الاستراتيجية المنهجية في بحوث الخدمة الاجتماعية	SW OS ٦٠١		3	3		اساسيات البحث في الخدمة الاجتماعية	SWOS 085
3		3		نصوص في العمل مع الجماعات	SW OS ٦٢٧		3	3		الممارسة العامة للخدمة الاجتماعية في المجال الطبي ورعاية نوى الاحتياجات الخاصة	SWE5 15

2	4			مهارات العمل مع الافراد والاسر	SW OS ٢٣٦		3	3	SW OS 236	نماذج ونظريات الممارسة مع الجماعات	SWOS 285
			مادة ممتدة	تدريب ميدانى المستوى الخامس	SW OT ٥٠٢		9	18	مادة ممتدة SW OT 101	تدريب ميدانى المستوى الخامس	SWO T502
			101				2	2	SW OS 325	الاشراف فى طريقة العمل مع الجماعات (اختيارى)	SWE5 09
2		2		الممارسة العامة فى مجال الدفاع الاجتماعى	SW OS ١٦٦		2	2	يتم اختيار احد ما	التعليم الالكترونى فى طريقة العمل مع الجماعات (اختيارى)	SWE5 10
٢١	اجمالى الساعات المعتمدة التى يدرسها الطالب فى الفصل					٢٣	اجمالى الساعات المعتمدة التى يدرسها الطالب فى الفصل				
المستوى الرابع											
الفصل الدراسى الثانى						الفصل الدراسى الاول					
2	4			حالات تطبيقية	SW OS		2	4		مهارات فى تنظيم	SWOS

				في تنظيم المجتمع	٨٠٥					المجتمع	067
2	4			تطبيقات في الممارسة العامة في الخدمة الاجتماعية	SW OS ١٧٨			3	3	إدارة المؤسسات الاجتماعية	SWOS 709
2	4			حالات تطبيقية في العمل مع الافراد والاسر	SW OS ٨٢٢			3	3	نصوص اجنبية في مجالات الخدمة الاجتماعية E	SWOS 187
2		2		سياسات الرعاية الاجتماعية	SW OS ٨١٢			3	3	الارشاد الاجتماعي مع الافراد والاسر	SWOS 724
3		3		نصوص في العمل مع الافراد والاسر E	SW OS ٢٠٨		2	4		مهارات العمل مع الجماعات	SWOS 307
							2			يتم اختيار احده	ادوات القياس في العمل مع الافراد والاسر(اخ

										ما	تياىرى)	
2	4			حالات تطبيقية فى العمل مع الجماعا ت	SW OS ٨٢٩		2	2			إدارة الحالة الفردية (اختيارى)	SWE ٧٠٦
			مادة ممتدة ٥٠ ٢	تدريب ميدانى المستوى السابع	SW OT ٧٠٣		9	1 8		مادة ممتدة ٥٠٢	تدريب ميدانى المستوى السابع	SWO T ٧٠٣
			مادة ممتدة S W OS 40 8	مشروع بحتى للتخرج المستوى السابع	SW OT ٧٠٤		2	4		مادة ممتدة SW OS 408	مشروع بحتى للتخرج المستوى السابع	SWO TY٠٤
٢٤	اجمالى الساعات المعتمدة التى يدرسها الطالب فى الفصل						٢٦	اجمالى الساعات المعتمدة التى يدرسها الطالب فى الفصل				

الصفحة	أرقام الجداول	الفرقة الدراسية
١١-٩	٢-١	الفرقة الأولى
١٥-١٢	٤-٣	الفرقة الثانية
١٧-١٦	٦-٥	الفرقة الثالثة
١٩-١٨	٨-٧	الفرقة الرابعة

جدول رقم (١) (الفرقة الأولى)

الفصل الدراسي الأول (اللائحة القديمة)

من إمتحان الساعات	درجات				عدد الساعات سبوعياً		المقررات الدراسية
	نهاية صغري	نهاية العظمي	تحتان نهاية فصل	عمال الفصل	ملي	نظري	
٢	٥٠	١٠٠	٧٠	٣٠		٤	مقدمة في الرعاية الاجتماعية
٢	٥٠	١٠٠	٧٠	٣٠		٤	شريعة اسلامية
٢	٥٠	١٠٠	٧٠	٣٠		٤	علم الإجتماع العام
٢	٥٠	١٠٠	٧٠	٣٠		٤	اقتصاد إجتماعي
٢	٥٠	١٠٠	٧٠	٣٠		٤	علم نفس عام
٢	٥٠	١٠٠	٧٠	٣٠		٤	إحصاء إجتماعي وصفي *
٢	٢٥	٥٠	٣٥	١٥		٢	موضوع في الخدمة الاجتماعية باللغة الإنجليزية
-	٢٥	٥٠	٢٥	٢٥	٢		زيارات ميدانية **
	٣٢٥	٦٥٠			٢	٢٦	المجموع

• ولمجلس الكلية أن يحدد القائم بتدريس هذه المادة من بين أعضاء هيئة التدريس من الكلية أولاً أو الإستعانة بأعضاء هيئة التدريس من كليات أخرى داخل الجامعة وأن يكون المنهج مرتبطاً بالخدمة الاجتماعية.

• تتضمن الزيارات الميدانية (٢) زيارة ميدانية للمؤسسات الاجتماعية في الفصل الدراسي ويعد تقرير عن كل زيارة ويناقش مناقشة مهنية متخصصة، وتم إختيار الطلاب شفويًا في نهاية العام الدراسي وتعتبر مادة رسوب ونجاح ولا تضاف الدرجة للمجموع الكلي.

الفصل الدراسي الأول (الأئمة الجديدة)

الساعات	الفرقة الاولى (فصل اول)
٢	علم النفس والخدمة الاجتماعية
٢	مقدمة فى علم الاجتماع
٢	الشريعة الاسلامية وقضايا الاسره والمجتمع
٤	المدخل الى الرعاية والخدمة الاجتماعية
٤	المدخل الى السلوك الانسانى والبيئة الاجتماعية
٤	الاتصال والتفاعل الجماعى
—	—
—	—
١٨	المجموع الكلى لساعات الفصل الدراسة

جدول رقم (٢) (الفرقة الأولى)

الفصل الدراسي الثاني (اللائحة القديمة)

زمن الإمتحان بالساعات	الدرجات				عدد الساعات أسبوعياً		المقررات الدراسية
	النهاية الصغرى	النهاية العظمى	متحان نهاية الفصل	أعمال الفصل	عملي	نظري	
٢	٥٠	١٠٠	٧٠	٣٠		٤	مقدمة في الخدمة الاجتماعية
٢	٥٠	١٠٠	٧٠	٣٠		٤	الإتصال في الخدمة الاجتماعية
٢	٥٠	١٠٠	٧٠	٣٠		٤	دراسات سكانية وبيئية في الخدمة الاجتماعية
٢	٥٠	١٠٠	٧٠	٣٠		٤	أنثروبولوجيا إجتماعية
٢	٥٠	١٠٠	٧٠	٣٠		٤	علم إجتماع سياسي
٢	٥٠	١٠٠	٧٠	٣٠		٤	صحة المجتمع *
٢	٢٥	٥٠	٣٥	١٥		٢	نصوص في الخدمة الاجتماعية

							باللغة الإنجليزية
٢	٥٠	١٠٠	٧٠	٣٠	٢	١	حاسب آلي ونظم معلومات
-	٢٥	٥٠	٢٥	٢٥	٢	-	زيارات ميدانية **
	٣٧٥	٧٥٠			٤	٢٧	المجموع

• ولمجلس الكلية أن يحدد القائم بتدريس هذه المادة من بين أعضاء هيئة التدريس من الكلية أولاً أو الإستعانة بأعضاء هيئة التدريس من كليات أخرى داخل الجامعة وأن يكون المنهج مرتبطاً بالخدمة الاجتماعية.

• تتضمن الزيارات الميدانية (٢) زيارة ميدانية للمؤسسات الاجتماعية في الفصل الدراسي ويعد تقرير عن كل زيارة ويناقش مناقشة مهنية متخصصة، ويتم إختيار الطلاب شفويماً في نهاية العام الدراسي وتعتبر مادة رسوب ونجاح ولا تضاف الدرجة للمجموع الكلي.

الفصل الدراسي الثاني : (اللائحة الجديده)

الساعات	الفرقة الاولى (فصل ثانى)
٢	اللغة العربية وفن التسجيل فى الخدمة الاجتماعية
٢	الاقتصاد الاجتماعى
٢	علوم سياسية وقضايا المجتمع
٢	حقوق الانسان ومكافحة الفساد
٤	مدخل الممارسة العامة فى الخدمة الاجتماعية
٢	علم النفس الاجتماعى
٢	لغة انجليزية
٢	زيارات ميدانية
١٨	المجموع الكلى لساعات الفصل الدراسية

جدول رقم (٣) (الفرقة الثانية)

الفصل الدراسي الأول:

زمن الإمتحان بالساعات	الدرجات				عدد الساعات أسبوعياً		المقررات الدراسية
	النهاية الصغرى	نهاية العظمى	امتحان نهاية الفصل	عمال الفصل	عملي	نظري	
٢	٥٠	١٠٠	٧٠	٣٠		٤	مدخل الممارسة العامة في الخدمة الاجتماعية.

المقررات الدراسية	عدد الساعات أسبوعياً		الدرجات				المجموع
	نظري	عملي	عمال الفصل	امتحان نهاية الفصل	نهاية العظمي	النهائية الصغرى	
الخدمة الاجتماعية في مجال الاسرة والطفولة.	٤		٣٠	٧٠	١٠٠	٥٠	٢
الخدمة الاجتماعية في المجال العمالي وحماية البيئة	٤		٣٠	٧٠	١٠٠	٥٠	٢
نصوص في مجالات الخدمة الاجتماعية باللغة الإنجليزية	٢		١٥	٢٥	٥٠	٢٥	٢
صحة نفسية	٤		٣٠	٧٠	١٠٠	٥٠	٢
اجتماع ريفي وحضري	٤		٣٠	٧٠	١٠٠	٥٠	٢
حاسب آلي ونظم معلومات	١	٢	١٥	٢٥	٥٠	٢٥	٢
التدريب على المهارات	-	٦			١٠٠	٥٠	-
	٢٣	٨			٦٠٠	٣٠٠	

• يمثل التدريب على المهارات أحد المقررات الدراسية ولا تضاف درجته للمجموع الكلي، ويعتبر مقرر مستمر طوال العام ويركز التدريب الميداني علي تنمية مهارات الطالب مثل إجراء المقابلات، القيام بالبحث الاجتماعي، خارج المؤسسات او داخلها، ويعتبر التدريب الميداني مادة رسوب ونجاح ولا تضاف للمجموع.

• ملحوظة: لمجلس الكلية بناء علي إقتراح قسم مجالات الخدمة الاجتماعية الموافقة علي إستحداث مجالات جديدة للخدمة الاجتماعية بدلا من المجالات المنصوص عليها باللائحة وفقاً لإحتياجات المجتمع ومتطلبات العملية التعليمية.

٢- الفصل الدراسي الأول (الأئحة الجديدة)

الفرقة الثانية (فصل اول)	لساعات
أساسيات الممارسة فى الخدمة الاجتماعية مع المنظمات والمجتمعات	٤

٤	أساسيات الممارسة في الخدمة الاجتماعية مع الأفراد والأسر
٢	نصوص في مجالات الخدمة الاجتماعية (E)
٤	السكان وقضايا التنمية الاجتماعية
٢	تطبيقات الإحصاء في الخدمة الاجتماعية
٢	مهارات في الخدمة الاجتماعية (عملي)
—	—
—	—
١٨	المجموع الكلي لساعات الفصل الدراسية

جدول رقم (٤) (الفئة الثانية)

الفصل الدراسي الثاني:

زمن الإمتحان بالساعات	الدرجات				عدد الساعات أسبوعياً		المقررات الدراسية
	النهاية الصغرى	النهاية العظمى	متحان نهاية الفصل	أعمال الفصل	عملي	نظري	
٢	٥٠	١٠٠	٧٠	٣٠		٤	أساسيات الممارسة في خدمة الفرد
٢	٥٠	١٠٠	٧٠	٣٠		٤	أساسيات الممارسة في خدمة الجماعة
٢	٥٠	١٠٠	٧٠	٣٠		٤	أساسيات الممارسة في تنظيم المجتمع
٢	٥٠	١٠٠	٧٠	٣٠		٤	الخدمة الاجتماعية في المجال التعليمي ورعاية الشباب
٢	٥٠	١٠٠	٧٠	٣٠		٤	الخدمة الاجتماعية في المجال الطبي ورعاية المعاقين
٢	٥٠	١٠٠	٧٠	٣٠		٤	تشريعات إجتماعية *
	٥٠	١٠٠	٥٠	٥٠	٦		تدريب ميداني **
	٣٧٠	٦٥٠			٦	٢٤	المجموع

• * ولمجلس الكلية أن يحدد القائم بتدريس هذه المادة من بين أعضاء هيئة التدريس من الكلية أولاً أو الإستعانة بأعضاء هيئة التدريس من كليات أخرى داخل الجامعة وأن يكون المنهج مرتبطاً بالخدمة الاجتماعية.

• ** يمثل التدريب علي المهارات أحد المقررات الدراسية ولا تضاف درجته للمجموع الكلي، ويعتبر مقرر مستمر طوال العام ويعقد أختبار شفوي لطلاب التدريب الميداني في نهاية العام الدراسي من خلال مجموعات (كل منها ٢٥ طالباً) وتتكون لجنة الاختبار من مشرف التدريب من قبل الكلية وعضوين من اعضاء هيئة التدريس.

٣ - الفصل الدراسي الثاني : (اللائحة الجديده)

الساعات	الفرقة الثانية (فصل ثانى)
٢	تشريعات وقوانين اجتماعية
٤	أساسيات الممارسة فى الخدمة الاجتماعية مع الجماعات
٤	الخدمة الاجتماعية فى مجال الأسرة
٢	نصوص فى العمل من المنظمات والمجتمعات E
٢	الحاسب الآلى فى المجال الاجتماعى
٢	مهارات فى الخدمة الاجتماعية (عملى)
—	—
—	—
١٦	المجموع الكلى لساعات الفصل الدراسية

جدول رقم (٥) (الفرقة الثالثة)

الفصل الدراسي الأول:

زمن الامتحان بـ الساعات	الدرجات				عدد الساعات أسبوعياً		المقررات الدراسية
	النهاية الصغرى	النهاية العظمى	امتحان نهاية الفصل	عمال الفصل	عملي	نظري	

٢	٥٠	١٠٠	٧٠	٣٠	٤	عمليات الممارسة في خدمة الجماعة
٢	٥٠	١٠٠	٧٠	٣٠	٤	الخدمة الاجتماعية في مجال الدفاع الاجتماعي
٢	٥٠	١٠٠	٧٠	٣٠	٤	تنمية إجتماعية
٢	٥٠	١٠٠	٧٠	٣٠	٤	التخطيط الاجتماعي
٢	٢٥	٥٠	٣٥	١٥	٢	نصوص في خدمة الجماعة باللغة الإنجليزية
٢	٢٥	٥٠	٣٥	١٥	٢	نصوص في خدمة الفرد باللغة الإنجليزية
٢	٥٠	١٠٠	٧٠	٣٠	٤	إحصاء إجتماعي تحليلي
					١٠	تدريب ميداني *
	٣٠٠	٦٠٠			١٠	المجموع

• ولمجلس الكلية أن يحدد القائم بتدريس هذه المادة من بين أعضاء هيئة التدريس من الكلية أولاً أو الإستعانة بأعضاء هيئة التدريس من كليات أخرى داخل الجامعة وأن يكون المنهج مرتبطاً بالخدمة الاجتماعية.

• * يتضمن التدريب الميداني تدريب الطلاب في المؤسسات التدريبية المرتبطة بمجالات الخدمة الاجتماعية بالإضافة للتدريب علي المشروعات والبرامج التدريبية ويعد التدريب مقرر مستمر طوال العام ولا تضاف درجته للمجموع الكلي في نهاية الفصل الدراسي الثاني.

١- الفصل الدراسي الأول (الأئمة الجديده)

الساعات	الفرقة الثالثة (فصل اول)
٤	الممارسة المهنية فى العمل مع المنظمات والمجتمعات
٤	تخطيط اجتماعى
٤	الخدمة الاجتماعية فى المجال التعليمى ورعاية الشباب
٤	ممارسة البرنامج فى العمل مع الجماعات
٢	نصوص فى العمل مع الجماعات E
١٢	تدريب ميدانى (١)
—	—
—	—

١٨ ساعة نظري + ١٢

المجموع الكلي لساعات الفصل الدراسية

ساعة تدريب ميداني

جدول رقم (٦) (الفرقة الثالثة)

الفصل الدراسي الثاني:

زمن الإمتحان بالساعات	الدرجات				عدد الساعات أسبوعياً		المقررات الدراسية
	النهاية الصغرى	النهاية العظمى	متحان نهاية الفصل	أعمال الفصل	نظري	عملي	
٢	٥٠	١٠٠	٧٠	٣٠		٤	مناهج البحث في الخدمة الاجتماعية
٢	٥٠	١٠٠	٧٠	٣٠		٤	عمليات الممارسة في خدمة الفرد
٢	٥٠	١٠٠	٧٠	٣٠		٤	عمليات الممارسة في تنظيم المجتمع
٢	٥٠	١٠٠	٧٠	٣٠		٤	الخدمة الاجتماعية في مجال رعاية المسنين
٢	٢٥	٥٠	٣٥	١٥		٢	نصوص متخصصة في التخطيط الاجتماعي في الخدمة الاجتماعية باللغة الإنجليزية
١٠٠	٢٠٠	١٤٠		٦٠	١٠		تدريب ميداني *
	٢٢٥	٤٥٠			١٠	١٨	المجموع

* يعقد إختبار شفوي لطلاب التدريب الميداني في نهاية العام الدراسي من خلال تقسيم

الطلاب لمجموعات (كل منها ٢٥ طالباً) وتتكون لجنة الاختبار من مشرف التدريب من

قبل الكلية وعضوين من أعضاء هيئة التدريس ويجوز حضور مشرف من قبل المؤسسة.

* لا تضم درجة التدريب الي المجموع الكلي ولا ينتقل الطالب الي الفرقة الرابعة إلا إذا

كان ناجحاً في التدريب في الفرقة الثالثة.

١ - الفصل الدراسي الثاني : (اللائحة الجديدة)

الساعات	الفرقة الثالثة (فصل ثانى)
٤	البحث فى الخدمة الاجتماعية
٤	نماذج ونظريات الممارسة مع الجماعات
٢	نصوص فى العمل مع الأفراد والأسر E
٤	نماذج ونظريات الممارسة مع الأفراد والأسر
٤	نماذج ونظريات الممارسة مع المنظمات والمجتمعات
٢	نصوص فى التخطيط الاجتماعى E
١٢	تدريب ميدانى (١)
—————	—————
٢٠ ساعة نظرى + ١٢ ساعة تدريب ميدانى	المجموع الكلى لساعات الفصل الدراسة

جدول رقم (٧) (الفرقة الرابعة)

الفصل الدراسي الأول:

زمن الإمتحان بالساعات	الدرجات				عدد الساعات أسبوعياً		المقررات الدراسية
	النهائية الصغرى	نهاية العظمى	امتحان نهاية الفصل	عمال الفصل	عملي	نظري	
٢	٥٠	١٠٠	٧٠	٣٠		٤	نماذج ونظريات فى ممارسة خدمة الفرد
٢	٥٠	١٠٠	٧٠	٣٠		٤	نماذج ونظريات فى ممارسة خدمة الجماعة
٢	٥٠	١٠٠	٧٠	٣٠		٤	نماذج ونظريات فى تنظيم المجتمع
٢	٥٠	١٠٠	٧٠	٣٠		٢	إدارة المؤسسات الاجتماعية
					٢	٢	مشروع بحث للتخرج

٢	٢٥	٥٠	٣٥	١٥	٢	صوص في تنظيم المجتمع في الخدمة الاجتماعية
					١٢	تدريب ميداني *
	٢٢٥	٤٥٠			١٤	المجموع

- يقسم الطلاب الي مجموعات بحد أقصى (٢٥) طالباً للمجموعة تختص كل منها بدراسة ميدانية لموضوع مرتبط بمجالات الخدمة الاجتماعية وذلك تطبيقاً لما سبق دراسته في مقرر مناهج البحث، ويعتبر المشروع البحث للتخرج مقرر مستمر طوال العام، وتقدم المجموعة مشروعاً بحثياً للتخرج ويتضمن جانب نظري وآخر تطبيقي يتم علي أساسه الإمتحان الشفوي للطلاب في نهاية العام.
- * يتضمن التدريب الميداني قيام الطالب بالتدريب في مجالات غير التي تدرب فيها في الفرقة الثالثة ويعتبر التدريب الميداني مقرر مستمر طوال العام ولا تضاف درجته للمجموع الكلي
- لا تقل ساعات التدريب الميداني عن ٣٠٠ ساعة طوال العام.

١- الفصل الدراسي الأول (الأئمة الجديدة)

الساعات	الفرقة الرابعة (فصل اول)
٤	مهارات وتطبيقات الممارسة مع الأفراد والأسر
٤	مهارات وتطبيقات الممارسة مع الجماعات
٤	الخدمة الاجتماعية في المجال الطبي والاعاقاة
٤	الإدارة في الخدمة الاجتماعية
٢	مشروع بحثي للتخرج
١٨	تدريب ميداني (٢)
—	—
—	—
١٨ ساعة نظري + ١٨ ساعة تدريب ميداني	المجموع الكلي لساعات الفصل الدراسة

جدول رقم (٨) (الفرقة الرابعة)

الفصل الدراسي الثاني:

زمن الإمتحان بالساعات	الدرجات				عدد الساعات أسبوعياً		المقررات الدراسية
	النهاية الصغرى	نهاية العظمى	امتحان نهاية الفصل	عمال الفصل	عملي	نظري	
٢	٥٠	١٠٠	٧٠	٣٠		٤	مهارات وتطبيقات في خدمة الفرد
٢	٥٠	١٠٠	٧٠	٣٠		٤	مهارات وتطبيقات في خدمة الجماعة
٢	٥٠	١٠٠	٧٠	٣٠		٤	مهارات وتطبيقات في تنظيم المجتمع
٢	٥٠	١٠٠	٧٠	٣٠		٤	السياسة الاجتماعية
	٥٠	١٠٠	٥٠	٥٠	٢		مشروع بحثي للتخرج *
	١٠٠	٢٠٠	١٤٠	٦٠	١٢		تدريب ميداني *
	٢٠٠	٤٠٠			١٤	١٦	المجموع

* يعقد إختبار شفوي في المشروع البحثي للتخرج في نهاية العام الدراسي وتضم أعمال السنة الي درجة الإختبار الشفوي ويجري الإختبار بواسطة لجنة مكونة ممن قام بتدريس المشروع البحثي للتخرج وعضو يختاره القسم المختص ولا تضاف درجاته للمجموع الكلي

* يعقد إختبار شفوي لطلاب التدريب الميداني في نهاية العام الدراسي من خلال تقسيم الطلاب لمجموعات (كل منها ٢٥ طالباً) وتتكون لجنة الإختبار من مشرف التدريب من قبل الكلية وعضوين من اعضاء هيئة التدريس.

* تحسب (٥٠درجة) الخاصة بمعسكر الفرقة الثالثة من درجات التدريب الميداني للفرقة الرابعة.

* لا تضم درجات مشروع التخرج والتدريب الميداني إلي المجموع الكلي للدرجات.

١ - الفصل الدراسي الثاني : (اللائحة الجديدة)

الساعات	الفرقة الرابعة (فصل ثانى)
٤	مهارات وتطبيقات الممارسة مع المنظمات والمجتمعات
٤	الارشاد الاجتماعى مع الأفراد والأسر
٤	الخدمة الاجتماعية فى مجال الدفاع الاجتماعى ومكافحة الارهاب
٤	السياسة الاجتماعية
٢	مشروع بحثى للتخرج
١٨	تدريب ميدانى (٢)
_____	_____
_____	_____
١٨ ساعة نظرى + ١٨ ساعة تدريب ميدانى	المجموع الكلى لساعات الفصل الدراسة

توزيع المقررات فى اللائحة وفقا للمعايير الأكاديمية القياسية القومية:

نوع المقرر	تأسيسية	تخصصية	تدريب ميدانى	تميز	إجمالى
عددالساعات	٢٦	١١٨	٦٠	٤	٢٠٨
النسبة	١٢,٥	٥٦,٧	٢٨,٨	١,٩	١٠٠
النسبة المعيارية	١٠-١٥%	٥٥-٦٠%	٢٥-٣٠%	٢-٣%	_____

ملحوظة هامة:

يدخل ضمن المقررات التخصصية العامة مقرر مثل مهارات الخدمة الاجتماعية (الفرقة الثانية)، ومقرر مشروع البحث (الفرقة الرابعة) تدخل ضمن 118 ساعة مقررات الأقسام ويعقد لهذين المقررين اختبار شفويا فى نهاية الفصل الدراسي الثانى.

عاشرا: الخدمات الطلابية

١- دفع المصروفات الدراسية وإستخراج الكارنيه:يقوم الطالب بدفع المصروفات الدراسية بطريقة الدفع الالكتروني كالاتى:

- التوجه إلى البنك الاهلى المصرى (فرع الجامعة) لاستخراج الفيزا كارد (مجاناً)

- ايداع المصروفات + رسوم التحصيل بالفيزا

- الدخول عبر الموقع الالكتروني (رابط كود الدفع)

<http://app2.helwan.edu.eg/khedmcod>

- نختار أسم الكلية +كتابة اسم الطالب / الطالبه - يظهر كود الدفع والاسم والرقم القومى (برجاء حفظ الكود للاهمية)

-يتم التوجه الى شئون الطلاب بالفيزا(مسئول الفرقة)

وبالنسبة لاستخراج الكارنية :- يقوم الطالب بالدخول على الموقع التالىوادراج صوره شخصية

<http://app2.helwan.edu.eg/khdcard>

٢-إجراءات تأجيل التجنيد

يحضر الطالب بطاقة ٦ جند من مركز الشرطة المستخرج منه بطاقته الشخصية ويتم تسليم البطاقة إلى

قسم شئون الطلاب + ورقة دمغة لإتمام إجراءات التأجيل.

ومن أجلك عزيزى الطالب أنشى مكتب الإتصال العسكري ومقره عين حلوان وعليك أن تعرف الأتي:

أ.الطالب الذى بلغ ١٩ عاما عند ترشيحه للكلية عليه التقدم لشئون الطلاب ببطاقة الخدمة العسكرية.

- ب. إذا بلغ الطالب ٢٢ سنة عند إلتحاقه بالكلية فلا يجوز قيده إلا بعد الإغفاء أو التجنيد.
- ج. الطالب إذا بلغ ٢٨ عاما يوقف قيده عن الدراسة, إلا إذا كان مقيدا بالفرقة النهائية فإنه يسمح له بالتقدم للإمتحان على أن يسلم نفسه لمنطقة التجنيد التابع لها فورا.
- د. إذا جند الطالب تحتفظ له الكلية بمكانه حتي ينتهي من التجنيد وعلى الطالب تقديم إخطار بذلك للكلية.

٣- إستخراج شهادات القيد:

يقوم الطالب بإحضار غذن الدفع من شئون الطلاب ثم يسدد بالخرينة ويتقدم الطالب بإيصالات الخزينة + طابع الجامعة+ دمغة بواحد جنييه إلى مسئول الفرقة لإستخراج شهادة القيد.

٤- خدمات الرعاية الطبية

أ. تقدم الجامعة الخدمة الطبية للطلاب الذين ينتمون اليها عن طريق الادارة العامة للشئون الطبية ومقرها مبنى ٧ بالمدينه الجامعية .

ب. وتقدم الخدمة الطبية عن طريق اطباء فى جميع التخصصات فى مبنى ١٩ بالمدن الجامعية .

ج. كما يوجد عيادة للاسنان بمبنى ٣ بالمدن الجامعية .

د. اما حالات الطوارئء فتحول الى عيادة مبنى ١٢ بالمدن الجامعية .

هـ. الى جانب الحالات التى تستدعى تدخل جراحى او فحوصات خاصة تحول الى مستشفيات جامعية

او حكومية متعاقد معها من قبل الجامعة .

كيفية الاستفادة من الخدمة الطبية :-

عزيزى الطالب على التوجه الى مقر الوحدة العلاجية بالكلية وتقدم ماثبت قيدك بالكلية (كارنيه الدراسة - وصل المصاريف - شهادة قيد) للاستفادة من الخدمة الطبية .

٥-التربية العسكرية:

على جميع الطلاب المصريين الذكور والمقيدين بالكلية تأية الخدمة العسكرية من خلال دورة تدريبية فأجازة نصف العام أو الأجازة الصيفية لمدة خمسة عشر يوما.
ويراعي عدم منح الطالب البكالوريوس إلا بعد إجتيازه الدورة التدريبية المقررة بنجاح وتؤدى مرة واحدة فأى فرقة دراسية.

٦-إشتراك السكة الحديد:

تؤدى مره واحده فأى فرقه دراسية وفقاً للمراحل التالية:

أ. إحضار إستمارة من هيئة السكة الحديد + عدد ٢ صورة شخصية للطلاب.

ب. تملأ الإستمارة بواسطة موظف الفرقة بإدارة شئون الطلاب.

ج. تعتمد الإستمارة بعد سداد الرسوم.

٧-مكافآت التفوق:

تمنح مكافآت التفوق لجميع الطلاب المتفوقين المقيدين بمختلف الكليات الجامعة بشرط توافر شروط إستحقاقها وفقاً للمادة رقم (٢٧٢) من اللائحة التنفيذية لقانون تنظيم الجامعات.

٨- شروط إستحقاق منح التفوق:

بالنسبة للطلاب المستجدين بالفرقة الأولى هناك فئتان من الطلاب الحاصلون على شهادة الثانوية العامة المصرية يتم منحها مكافأة التفوق على النحو التالي:

أ. الفئة الأولى: الطلاب الأوائل على مستوى الجمهورية يمنح الذين لا يتجاوز ترتيبهم فإمتحان الدراسة الثانوية العامة الثلاثين فى شعبة العلوم أو الرياضيات مقدارها (١٢٠ جنيه) لكل منهم سنويا (بصرف النظر عن مجموع الدرجات الحاصلين عليها طالما أنه من الأوائل)

ب. الفئة الثانية: الطلاب الحاصلون على على مجموع درجات يعادل ٨٠% على الأقل فإمتحان شهادة الثانوية العامة تمنح مكافأة قدرها (٨٤) جنيه.

بالنسبة للطلاب الناجحين فى إمتحانات النقل والمنقولين إلى الفرق الأعلى من الفرقة الأولى يوجد فئتان مستحق كل منها مكافأة التفوق فى السنة التالية لنجاحهم كما يلى:

الفرقة	التقدير	ممتاز	جيد جدا
الأولى		١٢٠ جنيه	٨٤ جنيه
الثانية		١٢٠ جنيه	٨٤ جنيه
الثالثة		١٢٠ جنيه	٨٤ جنيه

ويكون منح المكافأة مقصورا على السنة الدراسية التالية للسنة التي يحصل فيها الطالب على التقدير سالف الذكر وتجدد المكافأة كلما توافر شرطها وفقا للتفصيل السابق.

وبالنسبة للكليات التي يعقد فيها امتحانات نقل سنويا يستمر منح المكافأة المشار إليها من خلال المرحلة الدراسية التي تلى إمتحانات النقل.

ويكون صرف المكافأة المشار إليها على أقساط خلال العام الدراسي وتصرف المكافآت دفعة واحدة إلى ورثة الطالب إذا توفي بعد إستحقاقها.

٩- الإجراءات المتبعة لمراجعة رصد درجات الطلاب بعد إعلان النتيجة:

أ. يقوم الطالب بتقديم إلتماسه خلال ١٥ يوما من ظهور النتيجة إلى شئون الطلاب علي نموذج طلب رصد الدرجات المعد من قبل إدارة الكلية لهذا الغرض بإسم السيد الأستاذ الدكتور عميد الكلية.

ب. يتم عرض هذه الطلبات على أ.د/ عميد الكلية لإتخاذ ما يلزم من إجراءات.

ج. يقوم الاستاذ الدكتور عميد الكلية (رئيس عام الإمتحانات) أو من ينوب عنه (أ.د وكيل الكلية لشئون التعليم والطلاب) بإحالة هذه الطلبات إلى السادة رؤساء الكنترولات المختصة للمعينة.

د. يقوم السادة رؤساء وأعضاء الكنترولات المختصة بالنظر في الطلبات المقدمة وفحص كراسات الإجابة والتأكد من صحة تصحيح جميع الأجزاء الواردة بها وصحة الاجزاء الفرعية للإجابة على السؤال والمجموع الكلي لإجابة الأسئلة بجزئياتها ورصدها فى المكان المختص للورقة (الغلاف) والتأكد من صحة توقيع الأساتذة المصححين والتأكد من مطابقة وجمع درجات الشفوى والعلمي.

هـ. يقوم أ.د/ رئيس الكنترولبملى طلبات مراجعة رصد الدرجات المقدمة إليه (بالجزء المخصص لنتيجة المراجعة) لبيان مطابقة النتيجة من عدمه ثم توقيع رئيس الكنترول علي هذا الطلب.

و. يتم إفادة الطالب بنتيجة الإلتماس خلال إسبوعين من تقديم طلب الإلتماس وقبل ٦٠ يوم.

ز. وفي حلة وجود حالات:

• **مطابقة:** يوقع أ.د/ رئيس الكنترول المختص بصحة النتيجة المعلنة كما هي مدونة بالكشوف

المختصة مع الكشوف المعلنة للطلاب بقسم شؤون الطلاب.

• **غير متطابقة:** يتم العرض علي أ.د/ وكيل الكلية لشؤون التعليم والطلاب ثم علي أ.د/ عميد الكلية

وبعد الموافقة يتم تصحيح النتيجة في الكشوف المعلنة وإخطار الطالب بنتيجة الإلتماس.

١٠- **الريادة العلمية :** وهي نظام يقوم به اعضاء هيئة التدريس لتعريف الطلاب بأنظمة وسياسات

وانشطة الكلية بهدف متابعة الطلاب ومساعدتهم للتغلب على المشاكل التيواجهونها ، وذلك من خلال

الرائد العلمي وهو عضو من اعضاء هيئة التدريس ويكون مسئول عن ارشاد مجموعة من الطلاب

واكتشاف الطلاب المتعثرين دراسياً وتشجيع الطلبة المتفوقين مع تسجيل ذلك في محضر اجتماع الرياده

العلمية مدعم بصور لتفاعله مع الطلاب .

١١- **الساعات المكتبية :** حيث يحدد عضو هيئة التدريس الساعات المكتبية لكل ماده يدرسها خلال

الفصل الدراسي بواقع ساعتين اسبوعياً لكل ماده بما يتناسب مع اوقات الطلاب ثم يعلن عضو هيئة

التدريس عن مواعيد الساعات المكتبية مع التواجد في مكتبة خلال الساعات المكتبية بهدف مقابله

الطلاب ومساعدتهم ونصحهم وارشادهم دراسياً .

١٢- **نظام الامتحانات :** تعقد جميع امتحانات الكلية اليكترونياً منذ العام الجامعى ٢٠١٨/٢٠١٩م

وحتى العام الجامعى الحالى ٢٠٢٢/٢٠٢٣م كما يتم التصحيح بأجهزه التصحيح الاليكترونى بالكلية .

• حادي عشر: رعاية الشباب بالكلية:

تعتبر رعاية الشباب بالكلية من أهم الأقسام التي تتكون منها الكلية والتي يستطيع الكالب من خلالها ممارسة كافة الأنشطة الموجودة داخل الكلية وأيضا كافة الأنشطة الموجودة على مستوى الجامعة وذلك من خلال إنضمام الطالب لرعاية الشباب وهناك عدد من الخدمات التي يقدمها رعاية الشباب ومن أهم تلك الخدمات النشاط الطلابي والخاضع للإشراف من قبل رعاية الطلاب بالكلية ولذلك يستطيع الطلاب تنمية مواهبهم وقدراتهم الإبداعية وهناك عدد من أوجه النشاط التي من الممكن أن يشارك فيها الطلاب.

أ. الأنشطة المختلفة.

- ✓ النشاط الرياضي
- ✓ النشاط الإجتماعي والرحلات.
- ✓ النشاط الفني.
- ✓ النشاط الثقافي.
- ✓ نشاط الجواله والخدمة العامة.
- ✓ نشاط الأسر الطلابية.
- ✓ النشاط العلمي والتكنولوجي

ب. التسهيلات المتاحة للتعليم والتعلم وممارسة الأنشطة الطلابية

عزيزي طالب الخدمة الإجتماعية يمكنك الإستفادة من كل تلك الخدمات كونك منتسبا إلى كلية الخدمة الإجتماعية:

الخدمات التي تقدمها رعاية الشباب:

✓ خدمات الرعاية الإجتماعية.

١- صندوق التكافل الإجتماعي ويتضمن:

تقدم الكلية لطلابها خدمات صندوق التكافل الإجتماعي حيث يتم مساعدة الطلاب فى الحالات الأتية:

- تسديد جزء من المصروفات الدراسية للطالب.

- صرف إعانات شهرية لطلاب الغير قادرين والمرضى بأمراض مزمنة.

- دعم الكتاب الجامعي لطلاب الغير قادرين (كتب التكافل)

- صرف مصاريف جنازة عن الطالب المتوفي.

- النظارات الطبية والأجهزة التعويضية.

أ- كيف تستفيد من خدمات التكافل الإجتماعي:

عزيزي الطالب نحن فى خدمتكفن أamina فى عرضك لظروفك الشخصية حيث توجد من هو أحق منك

إذا لم تذكر الحقيقة بأمانة.

١- التقدم إلى عميد الكلية أو وكيل الكلية لشئون التعليم والطلاب بطلب يوضح ظروفك العائلية.

٢- تقديم بعض المستندات الدالة على أحقيتك للمساعدة.

- المستندات الدالة على إستحقاق الخدمة:

* مفردات مرتب الوالد إذا كان موظفا والبطاقة العائلية للإطلاع علي عدد أفراد الأسرة.

* بيان معاش الأسرة إذا كان الوالد علي المعاش وكذلك البطاقة العائلية للإطلاع علي عدد أفراد

الأسرة.

* بحث إجتماعي حديث إذا كان داخل الأسرة ليس من مرتب شهري أو معاش ثابت ويضاف بيان الحيازة الزراعية في حالة عمل الوالد مزارعا.

٣- يتم عرض ذلك علي لجنة صندوق التكافل بالكلية لإقرارا أحقيتك وتحدي الخدمة التي يمكن أن تستفيد منها.

٢- خدمات التغذية:

تقدم الجامعة خدمة غذائية للطلاب وهي عبارة عن وجبة غذائية برسوم رمزية من خلال إستخراجكارتية التغذية بعد دفع رسوم السنة الدراسية ويتم حجز الوجبة الغذائية أسبوعيا من خلال منفذ لتوزيع بالكلية.

٣- الإسكان الجامعي:

وهي إحدي الخدمات التي تقدمها الجامعة لطلابها المغتربين حيث تتوافر لهم المسكن والمعيشة الملائمة لأنها مبنية علي أحدث الاساليب الهندسية ومزود بكل وسائل المعيشة والراحة.

ومن شروط الإلتحاق بالمدن الجامعية:

- أن يكون الطالب مقيدا ومنتظما في الدراسة ولم يسبق عليه توقيع عقوبة.
- أن يكون مسددا للرسوم في العام الحالي وألا يكون عليه مستحقات أخرى.
- أن يكون خاليا من الأمراض المعدية.
- تقبل طلبات الطلاب السنوات النهائية ثم التالية لها تنازليا مع مراعاة بعد المواطن وصغر السن والتقدير العام.
- وإذا أردت أن تلتحق بالمدن الجامعية فعليك التقدم للإدارة المدينة الجامعية لإستيفاء الإستمارات.

٤ - سوق الملابس الخيري:

تقدم الكلية خدمات خاصة بالطلاب الذين لديهم سوء في الحالة الإجتماعية وذلك من خلال التوجه إلى الحجرة الخاصة بسوق الملابس الخيري الموجود في الدور الرابع بالكلية.

ثانياً: -خدمات الرعاية الطبية:

تقدم الجامعة للطلاب الذين ينتمون لها من خلال الإدارة العامة لشئون الطبية ومقرها عمارة (٧) بالمدن الجامعية.

وتقدم الخدمات الطبية عن طريق أطباء متخصصين بمبني (٩) بالمدن الجامعية للطلاب ومبني (٤) للطالبات.

هذا إلى جانب الحالات التي تستدعي رعاية خاصة فتقدم لها تلك الرعاية عن طريق مستشفى جامعة حلوان.

كيفية الإستفادة من تلك الخدمة الطبية:

- عزيزي الطالب عليك التوجه إلى مقر الوحدة الطبية بالكلية وإستخراج البطاقة الطبية الخاصة بك وذلك للحصول علي الخدمات الطبية التي تقدمها الكلية والجامعة.

ثالثاً: الخدمات العامة بالكلية والوحدات الخاصة:

أ- صندوق الشكاوي والمقترحات

والذى من خلاله يستطيع الطلاب تقديم كل ما لديهم من شكاوى أو مقترحاتفى ذلك الغرفة الموجودة بالدور الأول بالكلية أو من خلال الإستعانة بموقع الوحدة على الفيس بوك وذلك يوجد فريق متكامل للرد على الشكاوى والمقترحات بطريقة أكثر حيوية ونشاط وفاعلية.

ب - مكتبة الكلية:

يمكنك أيها الطالب الإستفادة من الخدمات التي تقدمها مكتبة الكلية وذلك بعد إستخراجك إياه الكلية الذي يثبت تسجيلك بها وتسديك للمصروفات التي تشمل رسم المكتبة.

وتقدم مكتبة الكلية الكتب المتخصصة. كذلك دوائر المعارف وقواميس عامة ومتخصصة وللطالب الحق فى الإطلاع داخل المكتبة.

ج - الخزينة:

وهى المكان الذى تستطيع من خلاله دفع كافة المصروفات الدراسية غير الالكترونية مثل شهادات التخرج للخريجين ، طلاب الدراسات العليا أو الحصول على الطوابع الجامعية او طوابع إستكمال الأوراق.

د - مركز العلاج الإجتماعي:

وهو من المراكز المتخصصة فى حل المشكلات ويضم فريق عمل متميز ومتواجد طوال ايام الاسبوع ويمكنك الإستفادة من خدمات ذلك المركز من خلال التوجه اليه فى الدور الأول بالكلية.

هـ - مركز بحوث وتدريب القادة:

يعتبر مركز إعداد القادة من المراكز الهامة الموجودة بالكلية حيث أنه يقدم العديد من الدورات والخدمات التي يحتاجها الطلاب مثل التنمية البشرية واللغة والتي يحتاجها كل طالب لسوق العمل يمكن عزيزى الطالب التوجه للإستفادة من هذا المركز والتعرف على العديد من المزايا التي يقدمها من خلال المركز الكائن بالدور الأرضى بالكلية.

الانشطة الخاصة بالطلاب المتفوقين بالكلية :

أ- تم البدء في تفعيل خطة رعاية الطلاب المتفوقين في الكلية من بداية العام الجامعي ٢٠١٣/٢٠١٤م

وهناك بعض الأنشطة الحالية المبينة علي النحو التالي:

- ١- جائزة علمية بإسم أ.د/ احسان مرسي العابد (عائد شهادات استثمار بقيمة ٣ الاف جنيه مصري)
- ٢- جائزة علمية بإسم أ.د/ احسان أحمد القوسي (عائد شهادات استثمار بقيمة ٣ الاف جنيه مصري)
- ٣- جائزة علمية بإسم أ.د/ مني محمود عويس (عائد شهادات استثمار بقيمة ٢٥ الف جنيه مصري)
- ٤- جائزة علمية بإسم أ.د/ مصطفى عبد العظيم الفرماوي (عائد شهادات استثمار بقيمة ١٠ الاف جنيه مصري) وذلك للخمسة الاوائل من خريجي الكلية بالتساوي بينهم .

ب- وضع خطة لحفل تكريم الطلاب المتفوقين دراسيا وفي الانشطة الطلابية يقام في نهاية كل عام دراسي.

ثالثا: الإتحادات الطلابية:

١- نبذه عن الإتحاد الطلابي:

اتحاد الطلاب هو تنظيم طلابي يقود النشاط الطلابي بالكلية وهو القناة الشرعية التي يمارس الطلاب من خلاله أنشطتهم الإجتماعية.الثقافية الفنية الرياضية والأسر الطلابية والجوالة والخدمة العامة.

وهو تنظيم ينتهج خطا فكريا يرتكز علي شقين:

الاول: سياسي يعتمد علي حشد الطاقات الطلابية للحفاظ على المكاسب الوطنية والمشاركة في صنع القرار والحريات في إبداء الأراء .

الثاني: نقابي يعتمد إلى تأكيد الشعور لدى الطلاب بإرتباط المصلحة الفردية بالمصلحة العامة للوطن

والعمل إلى إعداد الكوادر الشابه والتي تتمتع بالحركة والفاعلية.

- أهداف الإتحادات الطلابية:

تسعى الإتحادات الطلابية إلى تحقيق الأتي:

- ١- تنمية القيم الروحية والأخلاقية والوعي الوطني للطلاب.
- ٢- بث الروح الجامعية السليمة بين الطلاب وترسيخ الروابط فيما بينهم.
- ٣- اكتشاف المواهب للطلاب وثقل قدراتهم وتشجيعهم.
- ٤- نشر وتنظيم الأنشطة الطلابية وتكوين الاسر ودعم الأنشطة.
- ٥- تنظيم الإستفادة من طاقات الطلاب في خدمة المجتمع.

- كيفية تحقيق تلك الأهداف:

* يعمل مجلس إتحاد الطلاب علي تحقيق أهداف الإتحاد من خلال اللجان التالية:

- ١- لجنة الاسر الطلابية.
- ٢- لجنة النشاط الرياضي.
- ٣- لجنة النشاط الثقافي.
- ٤- لجنة النشاط الإجتماعي.
- ٥- لجنة نشاط الجواله والخدمة العامة والرحلات.
- ٦- لجنة النشاط الفني.
- ٧- لجنة النشاط العلمي.

إختصاصات كل لجنة:

أ- تختص لجنة الأسر بما يلي:

- ١- تشجيع تكوين الأسر ودعم تكوينها.
- ٢- التنسيق بين نشاط الأُر المختلفة.

(ب) تختص لجنة النشاط الرياضي بما يلي:

- ١- بث الروح الرياضية بين الطلاب وتشجيع المواهب.
- ٢- تنظيم النشاط الرياضي بالكلية بما فى ذلك تكوين الفرق الرياضية وإقامة المباريات والمسابقات.

ج- تختص لجنة النشاط الثقافي بما يلي:

- ١- تنظيم أوجه النشاط الثقافي التي تؤدي إلى تعريف الطالب بخصائص المجتمع وإحتياجات تطويره.
- ٢- العمل علي تنمية الطاقات الأدبية والثقافية.

د- تختص لجنة النشاط الفني بما يلي:

- ١- تنمية النشاط الفني للطلاب والعمل مع ما يتفق مع أغراضه السامية فى إتاحة الفرصة لإبراز مواهبهم ورفع المستوى انتاجهم الفني.
- ٢- تشجيع الأنشطة الفنية للطلاب وتنمية هواياتهم.

هـ - تختص لجنة الجواله والخدمة العامة بما يلي:

- ١- تنظيم أوجه الحركة الكشفية والإرشادية على اسس سليمة وفقا لمبادئها.
- ٢- تنفيذ برامج خدمة البيئة التي يقرها مجلس الكلية والأقسام بما يساهم فى تنمية المجتمع.

و- تختص لجنة النشاط الإجتماعي والرحلات بما يلي:

- ١- العمل علي تنمية الروابط العجتماعية بين الطلاب وبين أعضاء هيئة التدريس والعاملين وإشاعة روح التعاون والإخاء وبث الروح الجامعية بكل الوسائل.
- ٢- تنظيم الرحلات والمعسكرات الإجتماعية والثقافية والترفيهية التي تساعد الطلاب في التعرف علي مصالح الوطن.

ز- تختص لجنة النشاط العلمي والتكنولوجي بما يلي:

- ١- العمل علي تنمية الملكات العلمية للطلاب.
- ٢- رعاية الطلاب المتفوقين علميا.
- ٣- تعليم الطلاب حرف مختلفة عن طريق الدورات التدريبية المختلفة.
- ٤- زيادة الوعي العلمي والتكنولوجي باكتشاف مهارات الطلاب العلمية.

الكيفية التي يتم بها تشكيل لجنة من اللجان السابقة:

- تشكل اللجان السابقة سنويا بزيادة رائد من أعضاء هيئة التدريس يصدر تعيينه قرار من عميد الكلية وعضوية طالبين عن كل فرقة دراسية ينتخبها سنويا طلاب فرقتها الدراسية عن طريق الإقتراع السري.
- وينتخب الطلاب أعضاء كل لجنة من بينهم أمينا وأميناً مساعدا لها.
- ويحضر إجتماعات اللجان ممثل الجهاز الفني لرعاية الشباب بالكلية.

* إختصاصات مجلس إتحاد طلاب الكلية:

- ١- رسم سياسة إتحاد طلاب الكلية في ضوء البرامج المقدمة من اللجان.
- ٢- إعتقاد برامج عمل اللجان مجلس الإتحاد المختلفة ومتابعة تنفيذها.

٣- توزيع الإعتمادات المالية علي اللجان ووضع الموازنة السنوية للمجلس ولجانه.

٤- إعتقاد الحسابات الختامية للإتحاد.

٥- تنسيق العمل بين لجان مجلس إتحاد الكلية المختلفة.

٦- العمل علي توثيق العلاقات مع الإتحادات الطلابية الأخرى بكليات الجامعة.

٧- إنتخاب أمين وأمين مساعد لمجلس الإتحاد من بين أعضائه.

* تشكيل مجلس إتحاد طلاب الكلية:

يشكل سنويا بريادة عميد الكلية أو من ينوبه بالإضافة إلى:

- رواد لجان مجلس الإتحاد من أعضاء هيئة التدريس.

- أمناء وأمناء مساعدي لجان مجلس الإتحاد من الطلاب (وينتخب من بينهم أمين وأمين مساعد)

ويحضر الإجتماعات رئيس جهاز رعاية الشباب بالكلية.

كيف تكون عضو في إتحاد الطلاب:

عزيزي الطالب يجب أن تعرف أولا أنك من القيادات الطلابية من خلال سببك أن تكون عضوا بالاتي

وهذا يتطلب ما يلي:

١- أن تكون مصري الجنسية.

٢- عدم توقيع اية عقوبات عليه.

٣- أن تكون مسددا لرسوم الكلية.

٤- عدم رسوبك في السنوات الدراسية.

٥- الممارسة الجادة والفعالة للأنشطة الطلابية.

٦- عدم الإخلال بأنظمة الكلية.

إذا انطبقت عليك هذه الشروط السابقة :

١-التقدم إلى قسم رعاية الشباب وطلب الإستمارة الخاصة بالترشيح.

٢- تقديم عدد ٣ صورة فوتوغرافية ملونة مقاس ٦×٤.

٣- تحديد اللجنة التي تود المشاركة فيها.

سوف يقوم قسم رعاية الشباب بإستقبالك وتسهيل كافة الإجراءات حتي يوم الإنتخاب.

- عدم نجاحك فبالإنتخابات لا يعني عدم ممارستك للنشاط حيث أن الأنشطة لجميع طلاب الكلية.

- بعد ظهور نتيجة الإنتخابات تصبح عضوا فى اللجنة المرشح إليها تمهيدا لدخولك المرحلة الثانية من

التصعيد وربما تكون أمينا للجنة أو أمينا لإتحاد الطلاب بالكلية أو أمينا للجنة على مستوى الجامعة أو

أمينا للإتحاد الطلابى بالجامعة.